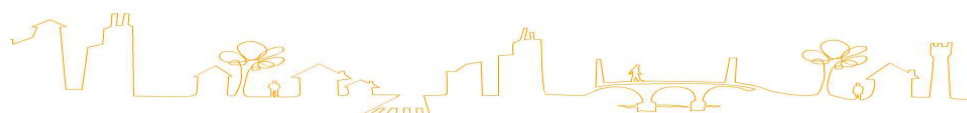
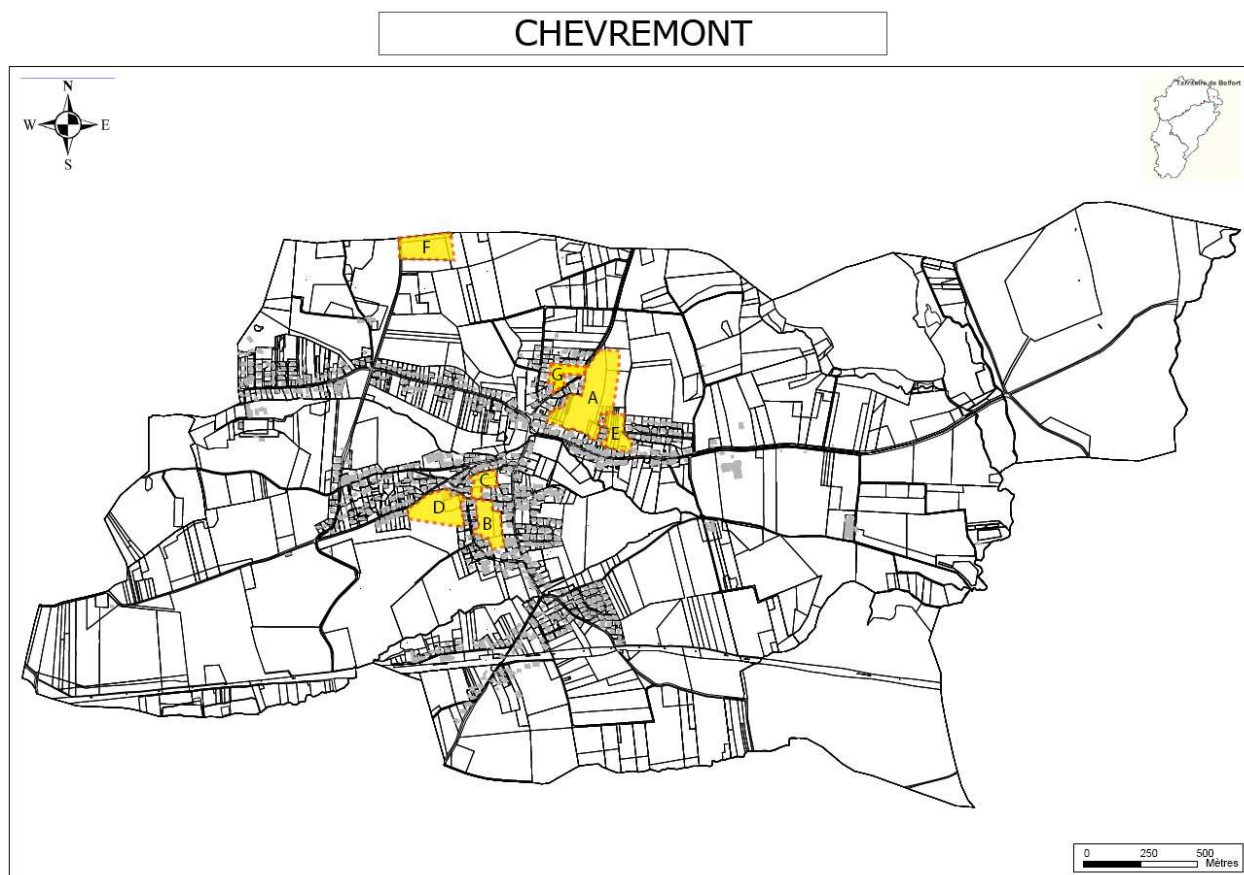


### Carte de localisation des secteurs expertisés

Une expertise des zones susceptibles d'être ouvertes à l'urbanisation (zones AU), au moment de l'état d'avancement du PLU, a été réalisée dans la commune le 3 mai 2012 afin de déterminer leur intérêt écologique et de vérifier la présence ou non de zones humides au sein de ces secteurs. Un seul passage a été effectué, en condition diurne. Ces zones inspectées n'ont pas été forcément toutes retenues dans le projet de zonage du PLU.



## 9.4.1 SECTEUR A

### CARACTERISTIQUES



Cadastre de Chèvremont



Vue aérienne de Chèvremont



**VUES**



Photo n°1



Photo n°2



Photo n°3

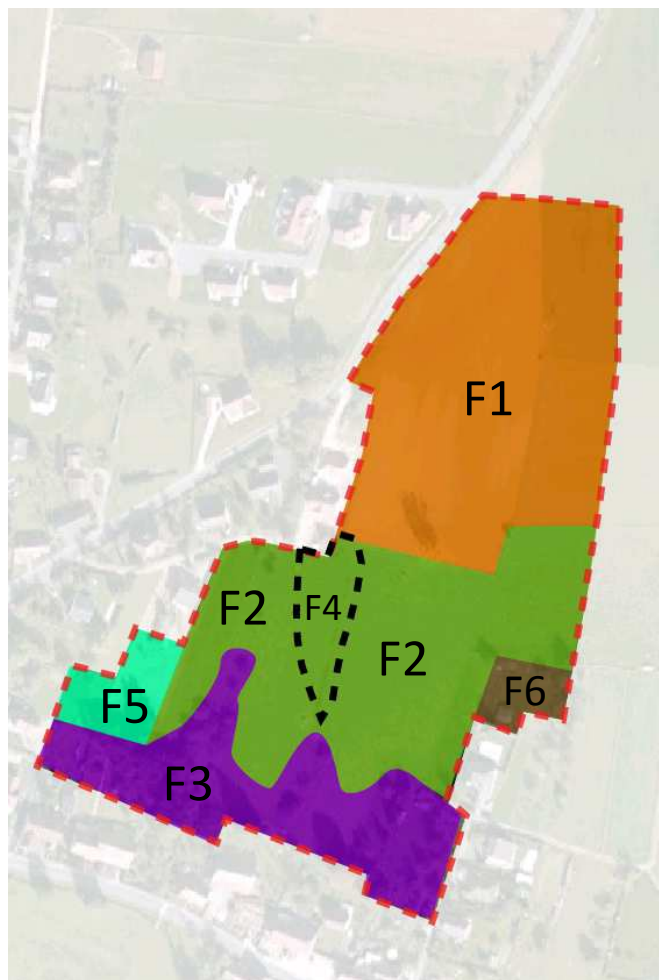


## EXPERTISE

- Informations générales :

Code CORINE biotope :

| Faciès | Code CORINE | Intitulé                       |
|--------|-------------|--------------------------------|
| F1     | 82          | Cultures                       |
| F2     | 38.2        | Prairie à fourrage des plaines |
| F3     | 83.1        | Verger de hautes tiges         |
| F4     | 37.217      | Prairie à jonc diffus          |
| F5     | 38.111      | Pâturage à ray-grass           |
| F6     | 86          | Village                        |



Localisation des faciès CORINE Biotope

Code CORINE landcover : 1.1.2 (Tissu urbain discontinu), 2.4.2 (Systèmes cultureux et parcellaires complexes)

Coordonnées (en Lambert II étendu) :

X= 944855

Y= 2302518



**Superficie (en m<sup>2</sup>) :** 45418

**Altitude (en m) :** entre 346 et 352

**Topographie :** Le relief faiblement pentu.

• **Flore observée :**

| Faciès | Intitulé                       | Espèces observées  |
|--------|--------------------------------|--|
| F1     | Cultures                       | Champ de blé   |
| F2     | Prairie à fourrage des plaines | Vulpin des prés, renoncule âcre, trèfle des prés, oseille sauvage, coronille bigarrée, pissenlit, pâquerette vivace, bugle rampante, picris fausse-épervière |
| F3     | Verger de hautes tiges         | Fruitiers et résineux  |
| F4     | Prairie à jonc diffus          | Jonc diffus, vulpin des prés, renoncule âcre, oseille sauvage, bugle rampante  |
| F5     | Pâturage à ray-grass           | Ray-grass, trèfle des prés, pissenlit, renoncule âcre, picris fausse-épervière   |
| F6     | Village                        | -  |

• **Faune observée :** aucune espèce n'a été observée.

• **Régime hydrique :** Les ressources en eau sont principalement les précipitations et le ruissellement diffus.

• **Etude pédologique :** 3 sondages à la tarière

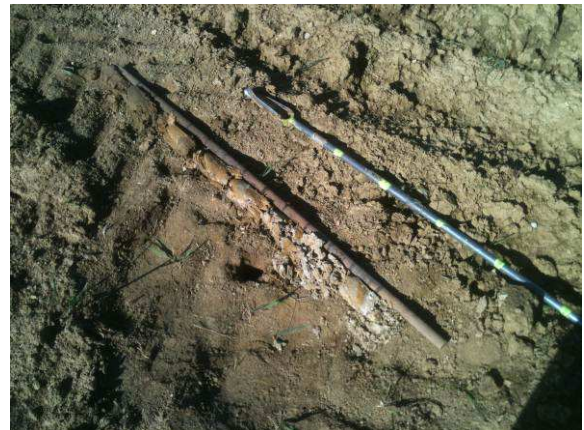


Photo n°1

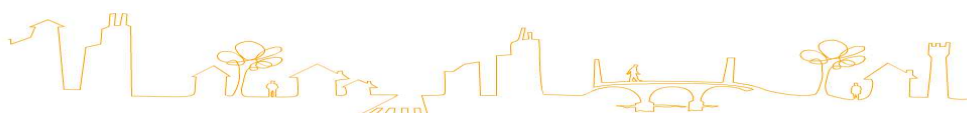




Photo n°2



Photo n°3

| Sondage n°1  | Sondage n°2   |
|--|---|
| 0-60cm marnes, pas de traces d'hydromorphie<br>60-120cm marno-calcaire, pas de traces d'hydromorphie                                 | 0-50cm marnes, pas de traces d'hydromorphie<br>50-120cm marnes, très légères traces d'hydromorphie (rouille)<br>Frais à partir de 60 cm |
| Sondage n°3  |   |
| 0-35cm brun, pas de traces d'hydromorphie<br>35-120cm marron, traces importantes d'hydromorphie (rouille)<br>Nappe à partir de 45 cm |   |

- **Activités humaines :**

**Types d'activités :**

**Dans le secteur A :** Pâturage, vergers, cultures, fourrage

**Aux alentours :** Cultures, fourrage

**Constructions, aménagements, actions... :**

**Dans le secteur A :** néant

**Aux alentours :** Habitations, route peu fréquentée

- **Fonctions écologiques, valeurs socio-économiques... :**

**Fonctions hydrologiques :** fossé de drainage sur la zone (F4)

**Fonctions biologiques :** la prairie humide (F4) est propice à l'accueil de la faune sauvage

**Valeurs socio-économiques :** Pâturage, vergers, cultures, fourrage

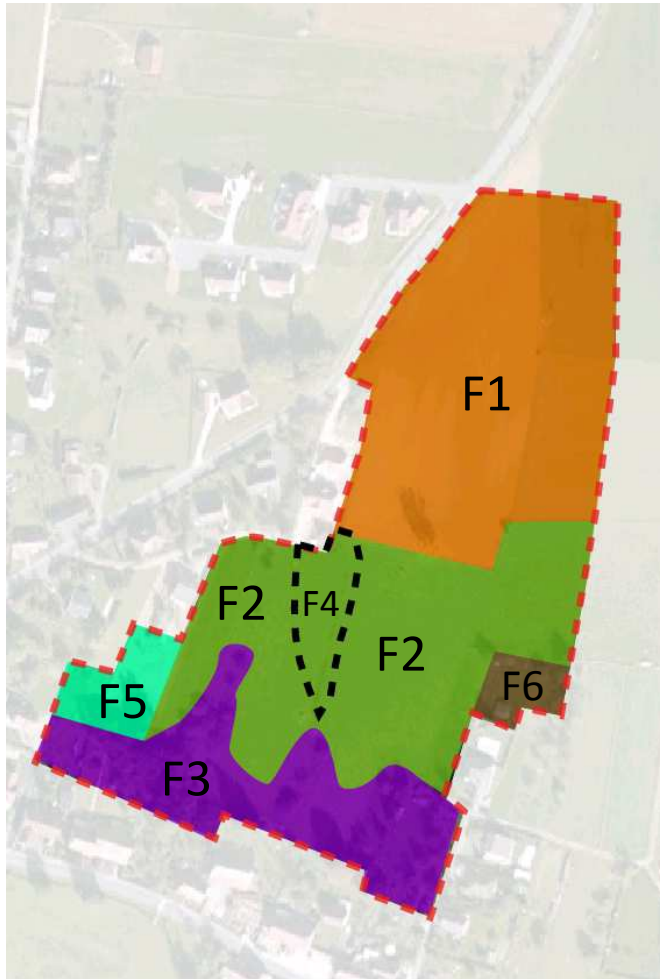
**Intérêts :** fossé et prairie humide (F4), vergers (F3)

- **Statut et gestion :**

**Régime foncier :** néant



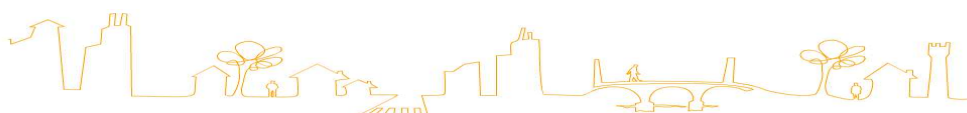
## INTERET ECOLOGIQUE



Le secteur A est caractérisé par la présence d'une zone humide dont nos relevés ont permis de délimiter son périmètre (F4).

Cette dernière joue un rôle non négligeable dans la collecte, le stockage et l'épuration de l'eau avant son transfert dans l'environnement par infiltration ou ruissellement vers le cours d'eau. Elle participe au ralentissement des écoulements, limitant ainsi l'érosion du sol. C'est un site d'accueil pour la faune sauvage qui présente des habitats favorables à son alimentation. L'état de conservation de cette zone est relativement bon, il existe cependant un risque de reprise de la zone en culture.

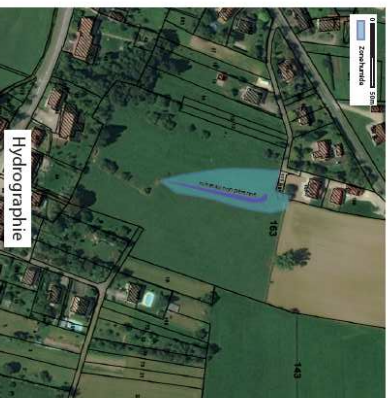
Quelques vergers sont présents sur les franges de la zone d'étude et constituent des éléments remarquables du paysage. Ils sont pour la plupart âgés et présentent un grand intérêt écologique en tant que « relais » entre les zones bâties, les cultures et les zones plus naturelles que représentent les boisements et les prairies situées aux alentours. Il est donc recommandé de préserver autant que possible les vergers en frange du bâti existant.



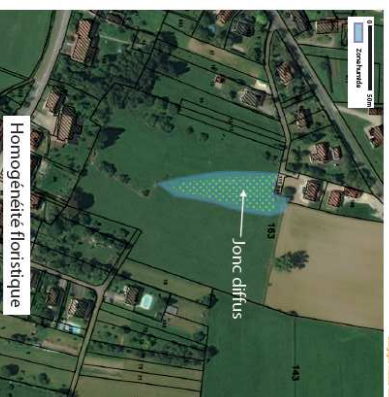
# CHEVREMONT - DELIMITATION ZONE HUMIDE SUR PARCELLE ZA163



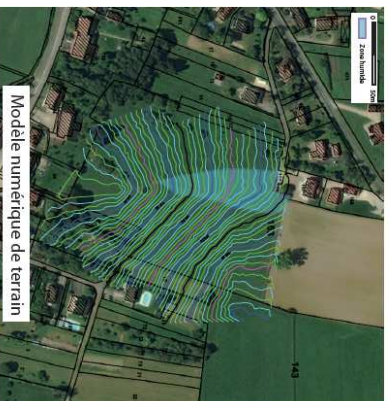
Vue aérienne



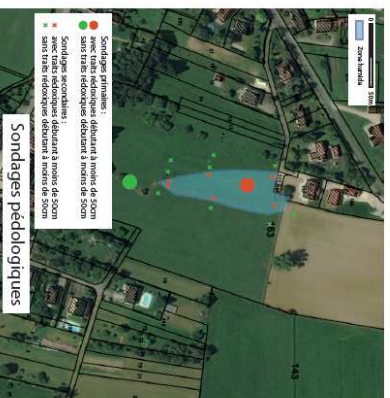
Hydrographie



Homogénéité floristique



Modèle numérique de terrain



Sondages pédologiques

- Sondages primaires :
  - avec trois redondances déduisant à moins de 50cm
  - avec trois redondances déduisant à moins de 50cm
  - sondages secondaires : déduisant à moins de 50cm
  - avec trois redondances déduisant à moins de 50cm



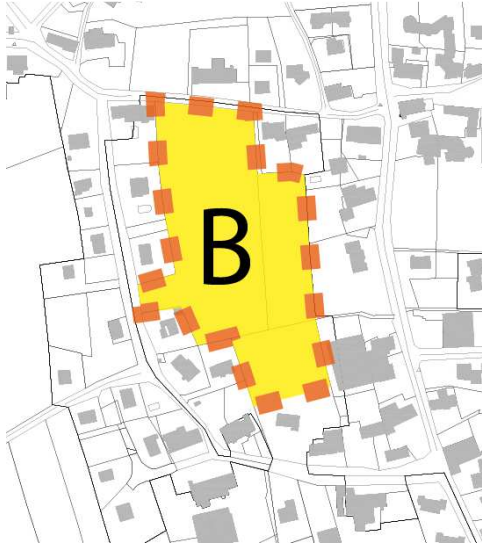
Zone humide





## 9.4.2 SECTEUR B

### CARACTERISTIQUES



Cadastre de Chèvremont



Vue aérienne de Chèvremont

### VUES





Photo n°1



Photo n°2



Photo n°3



Photo n°4

## **EXPERTISE**

- **Informations générales :**

**Code CORINE biotope :**

| <b>Faciès</b> | <b>Code CORINE</b> | <b>Intitulé</b>                |
|---------------|--------------------|--------------------------------|
| F1            | 38.2               | Prairie à fourrage des plaines |
| F2            | 37.219             | Prairie à scirpe des bois      |
| F3            | 82.3               | Culture extensive              |
| F4            | 86                 | Village                        |
| F5            | 83                 | Bosquet                        |





Localisation des faciès CORINE Biotope

**Code CORINE landcover** : 1.1.2 (Tissu urbain discontinu)

**Coordonnées (en Lambert II étendu)** :

X= 944425

Y= 2302011

**Superficie (en m<sup>2</sup>)** : 18335

**Altitude (en m)** : entre 349 et 357

**Topographie** : Le relief est légèrement pentu.

• **Flore observée** :

| Faciès | Intitulé                       | Espèces observées  |
|--------|--------------------------------|--|
| F1     | Prairie à fourrage des plaines | Renoncule âcre, trèfle des prés, oseille sauvage, pissenlit, bugle rampante, picris fausse-épervière, salsifis des prés, véronique petit-chêne |
| F2     | Prairie à scirpe des bois      | Reine des prés, scirpe des bois, ronce commune, grande ortie   |
| F3     | Culture extensive              | Potager  |
| F4     | Village                        | Trèfle des prés, pissenlit, ray-grass anglais, cerisier, pommier, bouleau pubescent, pin sylvestre   |
| F5     | Bosquet                        | Ronce commune, grande ortie  |

- **Faune observée** : aucune espèce n'a été observée.
- **Régime hydrique** : Les ressources en eau sont principalement les précipitations et le ruissellement diffus. Un fossé traverse la zone humide F2.



- **Etude pédologique : 3 sondages à la tarière**



Sondage n°1



Sondage n°2



Sondage n°3

| Sondage n°1  | Sondage n°2   |
|--|---|
| 0-20cm brun, pas de traces d'hydromorphie<br>20-120cm marron, pas de traces d'hydromorphie<br>Nappe à partir de 90 cm. | 0-30cm brun, légères traces d'hydromorphie (noires)<br>30-110cm beige, légères traces d'hydromorphie (rouille). |
| Sondage n°3  |   |
| 0-110cm brun sableux, pas de traces d'hydromorphie   |   |



- **Activités humaines :**

**Types d'activités :**

**Dans le secteur B :** Fourrage, potager

**Aux alentours :** néant

**Constructions, aménagements, actions... :**

**Dans le secteur B :** néant

**Aux alentours :** Habitations, route peu fréquentée

- **Fonctions écologiques, valeurs socio-économiques... :**

**Fonctions hydrologiques :** Au niveau de l'habitat F2 : Ralentissement du ruissellement, Zone de stockage et d'alimentation de la nappe souterraine, Epuration de l'eau grâce à la végétation

**Fonctions biologiques :** Au niveau de l'habitat F2 : Zone d'accueil pour la faune sauvage (alimentation, ...)

**Valeurs socio-économiques :** Fourrage, potager

**Intérêts :** Zone humide

- **Statut et gestion :**

**Régime foncier :** néant

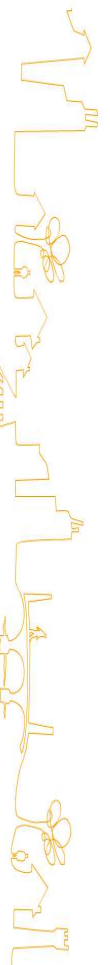
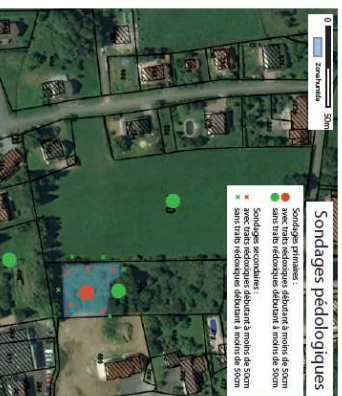
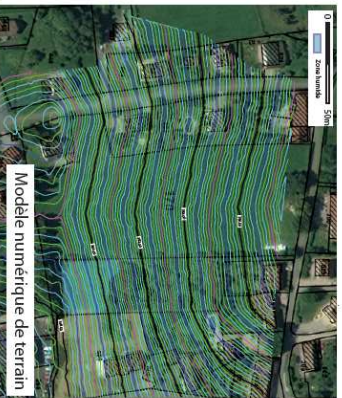
### **INTERET ECOLOGIQUE**

Le secteur B, en F2, est caractérisé comme zone humide. Cette dernière joue un rôle non négligeable dans la collecte, le stockage et l'épuration de l'eau avant son transfert dans l'environnement par infiltration ou ruissellement vers le cours d'eau. Elle participe au ralentissement des écoulements, limitant ainsi l'érosion du sol. C'est un site d'accueil pour la faune sauvage qui présente des habitats favorables à son alimentation. L'état de conservation de cette zone est relativement bon.

Le reste de la zone n'est pas un site particulièrement intéressant pour l'accueil de la faune sauvage du fait de sa situation enclavée au sein du bâti.



## CHEVREMONT - DELIMITATION ZONE HUMIDE SUR PARCELLE ZA219



### 9.4.3 SECTEUR C

#### CARACTERISTIQUES



Cadastré de Chèvremont



Vue aérienne de Chèvremont

#### VUES

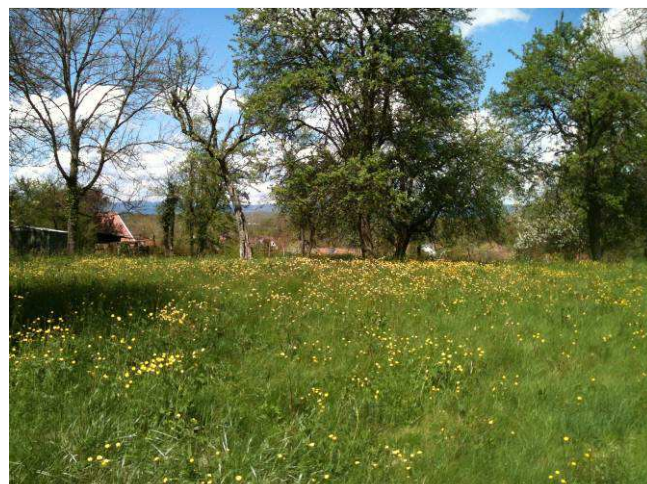


Photo n°1



## EXPERTISE

- Informations générales :

Code CORINE biotope :

| Faciès | Code CORINE | Intitulé               |
|--------|-------------|------------------------|
| F1     | 83.1        | Verger de hautes tiges |



Localisation des faciès CORINE Biotope

Code CORINE landcover : 1.1.2 (Tissu urbain discontinu)

Coordonnées (en Lambert II étendu) :

X= 944424

Y= 2302185

Superficie (en m<sup>2</sup>) : 9214

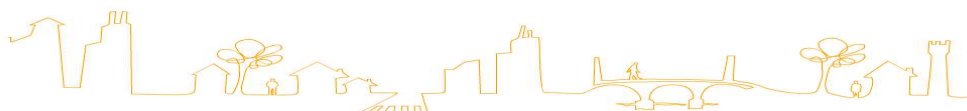
Altitude (en m) : entre 352 et 358

Topographie : Le relief faiblement pentu.

- Flore observée :

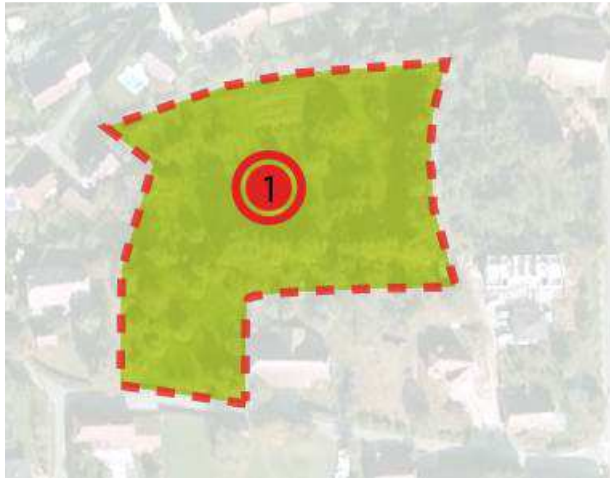
| Faciès | Intitulé               | Espèces observées   |
|--------|------------------------|---|
| F1     | Verger de hautes tiges | Tilleul, noyer commun, cerisier, luzule champêtre, renoncule âcre, oseille sauvage, lierre terrestre, brome inerme, brachypode penné, achillée millefeuille |

- Faune observée : aucune espèce n'a été observée.
- Régime hydrique : Les ressources en eau sont principalement les précipitations et le ruissellement diffus.





- **Etude pédologique** : 1 sondage à la tarière



Sondage n°1

| Sondage n°1  |
|--|
| 0-40cm brun, pas de traces d'hydromorphie          |
| 40-80cm marron, pas de traces d'hydromorphie       |
| 80-120cm beige, très légères traces d'hydromorphie |



- **Activités humaines :**

- Types d'activités :**

- Dans le secteur C :** Verger

- Aux alentours :** néant

- Constructions, aménagements, actions... :**

- Dans le secteur C :** néant

- Aux alentours :** Habitations, routes peu fréquentée

- **Fonctions écologiques, valeurs socio-économiques... :**

- Fonctions hydrologiques :** néant

- Fonctions biologiques :** le secteur C est peu propice à l'accueil de la faune sauvage

- Valeurs socio-économiques :** Verger

- Intérêts :** Verger

- **Statut et gestion :**

- Régime foncier :** néant

### **INTERET ECOLOGIQUE**

Le secteur C ne joue pas un rôle important dans la collecte, le stockage et l'épuration de l'eau avant son transfert dans l'environnement par infiltration ou ruissellement vers le cours d'eau. Elle participe très peu au ralentissement des écoulements et ne limite pas spécialement l'érosion du sol.

Cependant, ces vergers âgés présentent un intérêt écologique certain, de par leur situation au cœur du bâti. Situés au sommet de la moraine abritant le village, ils constituent des éléments intéressants du paysage et présentent un intérêt écologique au sein du bâti. Il est donc recommandé de préserver autant que possible les vergers en frange du bâti existant.



## 9.4.4 SECTEUR D

### CARACTERISTIQUES



Cadastré de Chèvremont



Vue aérienne de Chèvremont

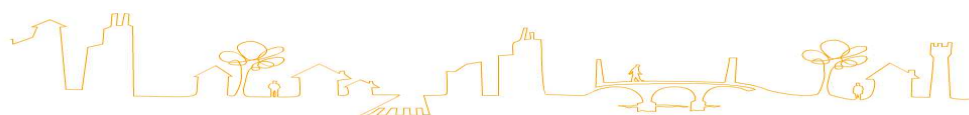
### VUES



Photo n°1



Photo n°2



## EXPERTISE

- Informations générales :

Code CORINE biotope :

| Faciès | Code CORINE | Intitulé                       |
|--------|-------------|--------------------------------|
| F1     | 38.22       | Prairie des plaines à fourrage |
| F2     | 86          | Village                        |



Localisation des faciès CORINE Biotope

Code CORINE landcover : 1.1.2 (Tissu urbain discontinu), 2.3.1 (Prairies)

Coordonnées (en Lambert II étendu) :

X= 944178

Y= 2302057

Superficie (en m<sup>2</sup>) : 28028

Altitude (en m) : entre 352 et 357

Topographie : Le relief faiblement pentu.

- Flore observée :

| Faciès | Intitulé                       | Espèces observées   |
|--------|--------------------------------|---|
| F1     | Prairie des plaines à fourrage | Fétuque rouge, vulpin des prés, brachypode penné, ray-grass, renoncule âcre, pissenlit, oseille sauvage, trèfle des prés, picris fausse-épervière |
| F2     | Village                        | -   |

- **Faune observée** : aucune espèce n'a été observée.
- **Régime hydrique** : Les ressources en eau sont principalement les précipitations et le ruissellement diffus.



- Etude pédologique : 2 sondages à la tarière

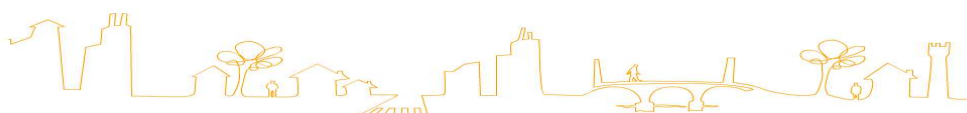


Sondage n°1



Sondage n°2

| Sondage n°1   | Sondage n°2  |
|---|--|
| 0-20cm brun, pas de traces d'hydromorphie<br>20-130cm rouge, pas de traces d'hydromorphie<br>A partir de 130cm, roche-mère gréseuse | 0-30cm brun, pas de traces d'hydromorphie<br>30-50cm orange, pas de traces d'hydromorphie<br>50-60cm orange, très légères traces d'hydromorphie (rouille/noire)<br>A partir de 60cm, roche-mère gréseuse |



- **Activités humaines :**
  - Types d'activités :**
    - Dans le secteur D :** Fourrage, pâturage
    - Aux alentours :** Fourrage
  - Constructions, aménagements, actions... :**
    - Dans le secteur D :** Ferme
    - Aux alentours :** Habitations, route peu fréquentée
- **Fonctions écologiques, valeurs socio-économiques... :**
  - Fonctions hydrologiques :** néant
  - Fonctions biologiques :** le secteur D est peu propice à l'accueil de la faune sauvage
  - Valeurs socio-économiques :** Fourrage, pâturage
  - Intérêts :** néant
- **Statut et gestion :**
  - Régime foncier :** néant

### **INTERET ECOLOGIQUE**

Le secteur D ne joue pas un rôle important dans la collecte, le stockage et l'épuration de l'eau avant son transfert dans l'environnement par infiltration ou ruissellement vers le cours d'eau. Il participe très peu au ralentissement des écoulements et ne limite pas spécialement l'érosion du sol.

Ce n'est pas un site particulièrement intéressant pour l'accueil de la faune sauvage du fait de sa faible richesse habitationnelle.

Cette zone était susceptible d'être urbanisée à court ou moyen terme au moment des investigations sur le terrain mais elle n'a finalement pas été retenue par la commune dans son projet de Plan Local d'Urbanisme.



## 9.4.5 SECTEUR E

### CARACTERISTIQUES



Cadastré de Chèvremont



Vue aérienne de Chèvremont

### VUES

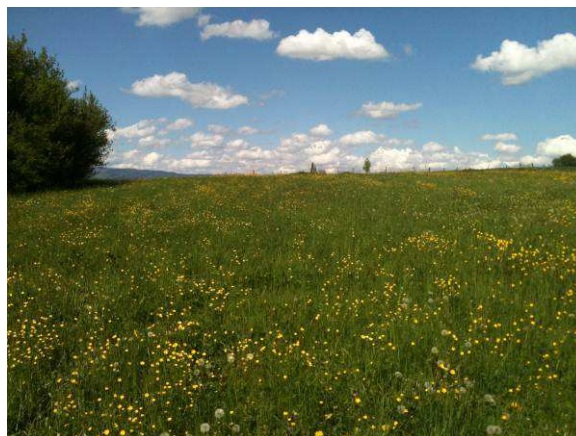


Photo n°1





Photo n°2



Photo n°3

## EXPERTISE

- Informations générales :

### Code CORINE biotope :

| Faciès | Code CORINE | Intitulé                       |
|--------|-------------|--------------------------------|
| F1     | 38.22       | Prairie des plaines à fourrage |
| F2     | 36          | Village                        |
| F3     | 32.3        | Culture extensive              |
| F4     | 83.1        | Verger de haute tiges          |



Localisation des faciès CORINE Biotope

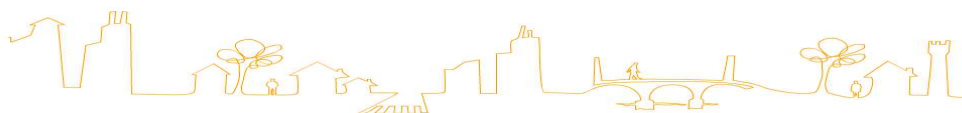
**Code CORINE landcover :** 1.1.2 (Tissu urbain discontinu), 2.4.2 (Systèmes cultureux et parcellaires complexes)

**Coordonnées (en Lambert II étendu) :**

X= 944994

Y= 2302398

**Superficie (en m<sup>2</sup>) :** 12886





**Altitude (en m) :** entre 346 et 354

**Topographie :** Le relief est faiblement pentu.

• **Flore observée :**

| Faciès | Intitulé                       | Espèces observées   |
|--------|--------------------------------|---|
| F1     | Prairie des plaines à fourrage | Vulpin des prés, pâturin annuel, coronille bigarrée, renoncule âcre, pissenlit, oseille sauvage, trèfle des prés, vesce commune, ray-grass, bugle rampante            |
| F2     | Village                        | Ray-grass   |
| F3     | Culture extensive              | Potager   |
| F4     | Verger de haute tiges          | Fruitiers, vulpin des prés, pâturin annuel, coronille bigarrée, renoncule âcre, pissenlit, oseille sauvage, trèfle des prés, vesce commune, ray-grass, bugle rampante |

- **Faune observée :** aucune espèce n'a été observée.
- **Régime hydrique :** Les ressources en eau sont principalement les précipitations et le ruissellement diffus.
- **Etude pédologique :** 2 sondages à la tarière



Sondage n°1





Sondage n°2

| Sondage n°1  | Sondage n°2  |
|--|--|
| 0-20cm brun, pas de traces d'hydromorphie<br>20-130cm marron, pas de traces d'hydromorphie | 0-15cm brun, pas de traces d'hydromorphie<br>15-130cm marron, pas de traces d'hydromorphie |

- **Activités humaines :**

- Types d'activités :**

- Dans le secteur E :** Maraîchage, verger, fourrage, pâturage

- Aux alentours :** Fourrage

- Constructions, aménagements, actions... :**

- Dans le secteur E :** Constructions légères, parc à chèvres

- Aux alentours :** Habitations

- **Fonctions écologiques, valeurs socio-économiques... :**

- Fonctions hydrologiques :** néant

- Fonctions biologiques :** le secteur E est peu propice à l'accueil de la faune sauvage

- Valeurs socio-économiques :** Maraîchage, verger, fourrage, pâturage

- Intérêts :** verger (F4)

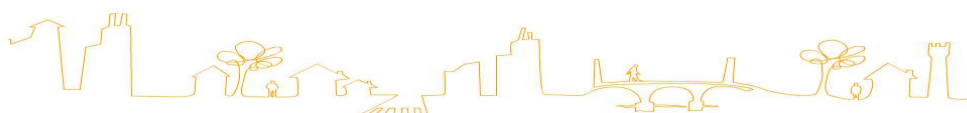
- **Statut et gestion :**

- Régime foncier :** néant

### INTERET ECOLOGIQUE

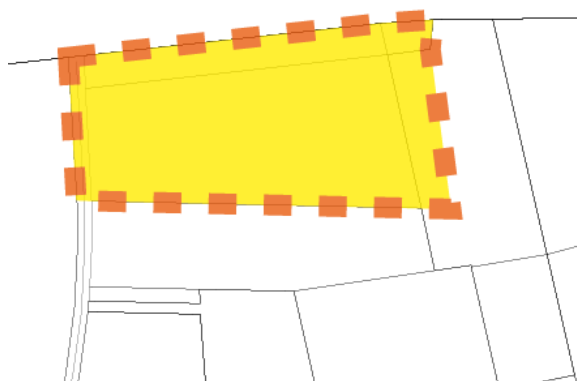
Le secteur E ne joue pas un rôle important dans la collecte, le stockage et l'épuration de l'eau avant son transfert dans l'environnement par infiltration ou ruissellement vers le cours d'eau. Il participe très peu au ralentissement des écoulements et ne limite pas spécialement l'érosion du sol.

Des vergers sont présents sur les franges de la zone d'étude. Ils sont pour la plupart âgés et présentent donc un intérêt écologique certain. Ils constituent des éléments remarquables du paysage et présentent un grand intérêt écologique en tant que « relais » entre les zones bâties, les cultures et les zones plus naturelles que représentent les boisements et les prairies situées aux alentours. Il est donc recommandé de préserver autant que possible les vergers en frange du bâti existant.



## 9.4.6 SECTEUR F

### CARACTERISTIQUES



Cadastré de Chèvremont



Vue aérienne de Chèvremont

### VUES

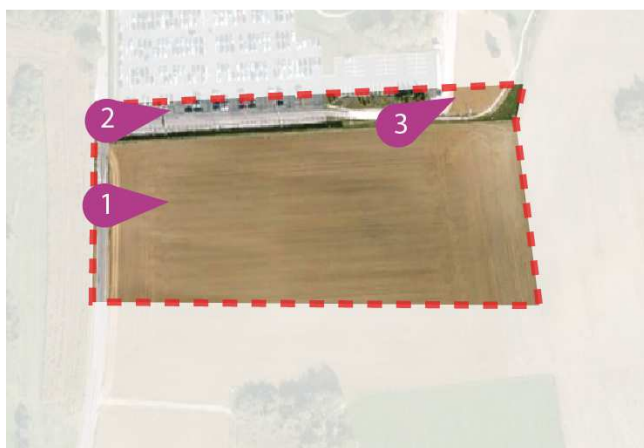


Photo n°1



Photo n°2

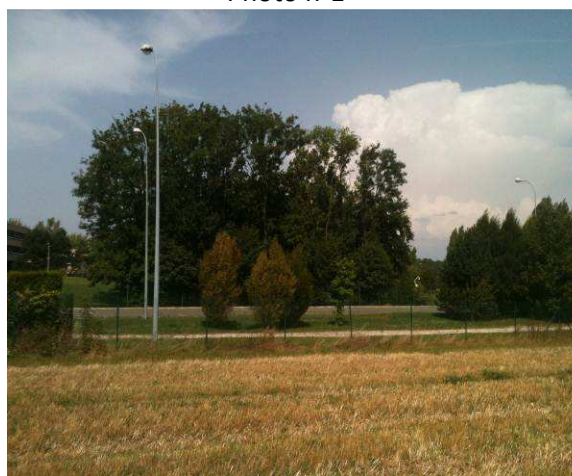
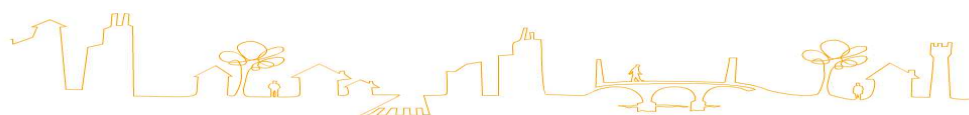


Photo n°3

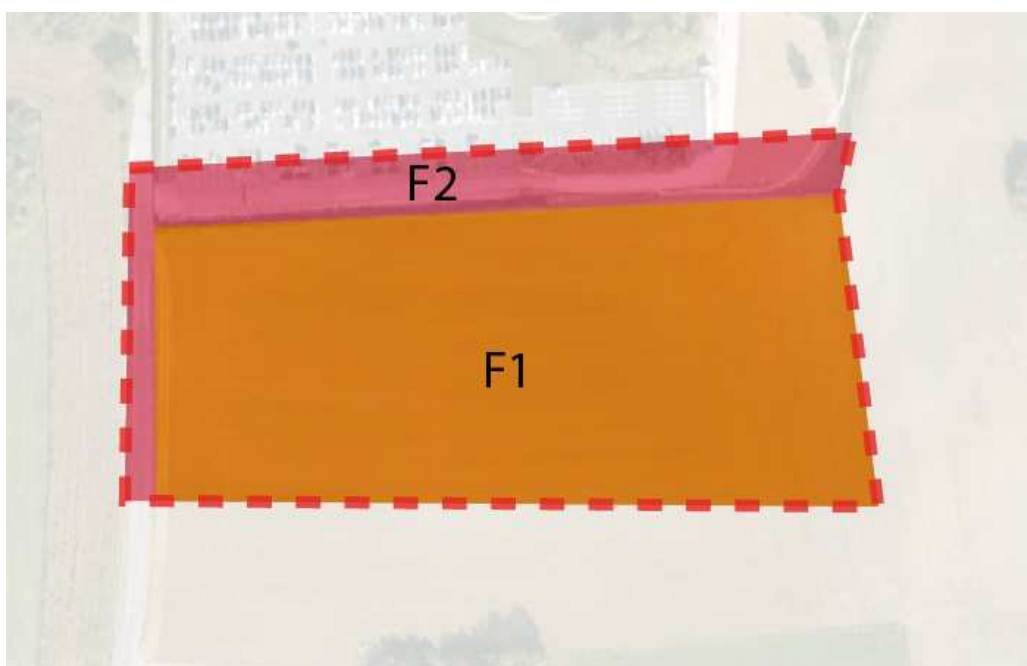


## EXPERTISE

- Informations générales :

Code CORINE biotope :

| Faciès | Code CORINE | Intitulé                          |
|--------|-------------|-----------------------------------|
| F1     | 82          | Cultures                          |
| F2     | 86          | Parking, zone industrielle, route |



Localisation des faciès CORINE Biotope

**Code CORINE landcover :** 1.2.1 (Zones industrielles et commerciales), 2.4.2 (Systèmes cultureux et parcellaires complexes)

**Coordonnées (en Mercator) :**

X= 770183

Y= 6046852

**Superficie (en m<sup>2</sup>) :** 25474

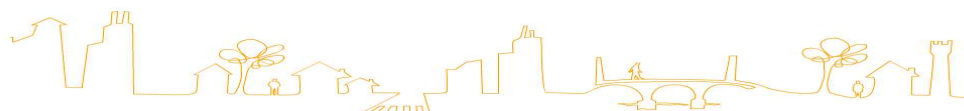
**Altitude (en m) :** entre 358 et 363

**Topographie :** Le relief faiblement plat.

- Flore observée :

| Faciès | Intitulé                       | Espèces observées   |
|--------|--------------------------------|---|
| F1     | Cultures                       | Champ de blé, orge, carotte sauvage, sétaire glauque, séneçon à feuille de roquette |
| F2     | Prairie à fourrage des plaines | Trèfle des prés, pissenlit, thuya   |

- Faune observée : aucune espèce n'a été observée.



- **Régime hydrique** : Les ressources en eau sont principalement les précipitations et le ruissellement diffus.
- **Etude pédologique** : 2 sondage à la tarière

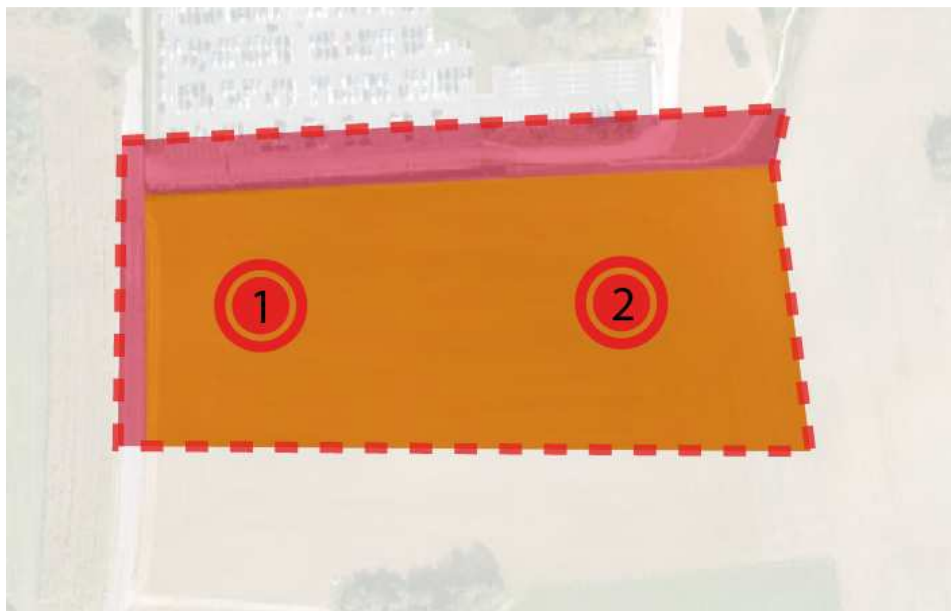


Photo n°1



Photo n°2

| Sondage n°1   | Sondage n°2   |
|---|---|
| 0-40cm brun, pas de traces d'hydromorphie<br>40-80cm marno-calcaire, pas de traces d'hydromorphie<br>A partir de 80 cm, roche-mère calcaire | 0-30cm brun avec des éclats calcaires, pas de traces d'hydromorphie<br>A partir de 30 cm, roche-mère calcaire |



- **Activités humaines :**

- Types d'activités :**

- Dans le secteur F :** Cultures

- Aux alentours :** Cultures

- Constructions, aménagements, actions... :**

- Dans le secteur F :** Parking, route peu fréquentée

- Aux alentours :** Parking, route peu fréquentée

- **Fonctions écologiques, valeurs socio-économiques... :**

- Fonctions hydrologiques :** néant

- Fonctions biologiques :** le secteur F est peu propice à l'accueil de la faune sauvage

- Valeurs socio-économiques :** Cultures

- Intérêts :** néant

- **Statut et gestion :**

- Régime foncier :** néant

### **INTERET ECOLOGIQUE**

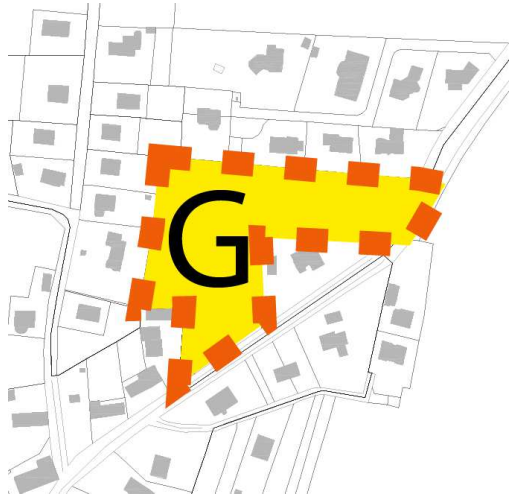
Le secteur F ne joue pas un rôle important dans la collecte, le stockage et l'épuration de l'eau avant son transfert dans l'environnement par infiltration ou ruissellement vers le cours d'eau. Il participe très peu au ralentissement des écoulements et ne limite pas spécialement l'érosion du sol.

Ce n'est pas un site particulièrement intéressant pour l'accueil de la faune sauvage du fait de sa faible richesse habitationale.



## 9.4.7 SECTEUR G

### CARACTERISTIQUES



Cadastre de Chèvremont



Vue aérienne de Chèvremont

### VUES



Photo n°1





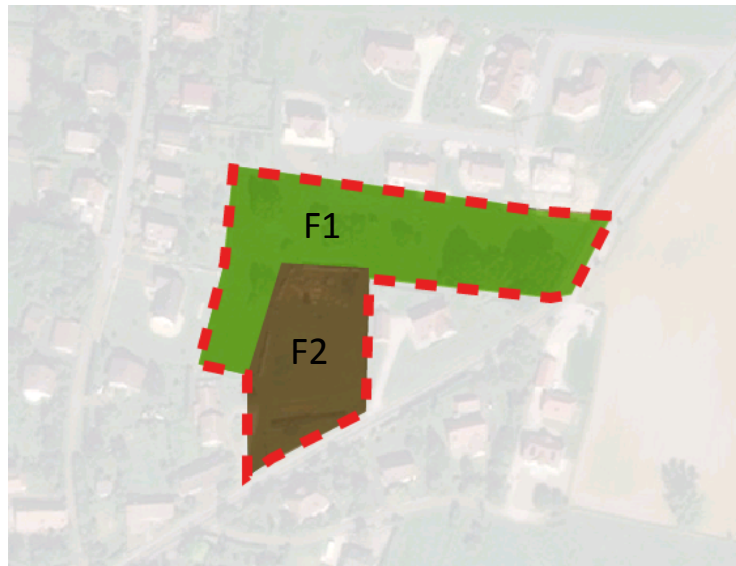
Photo n°2

## EXPERTISE

- Informations générales :

Code CORINE biotope :

| Faciès | Code CORINE | Intitulé                       |
|--------|-------------|--------------------------------|
| F1     | 38.22       | Prairie des plaines à fourrage |
| F2     | 86          | Village                        |



Localisation des faciès CORINE Biotope

**Code CORINE landcover :** 2.4.2 (Systèmes cultureux et parcellaires complexes)

**Coordonnées (en Lambert II étendu) :**

X= 944758

Y= 2302694

**Superficie (en m<sup>2</sup>) :** 9850

**Altitude (en m) :** entre 358 et 363





**Topographie :** Le relief est faiblement plat.

• **Flore observée :**

| Faciès | Intitulé                       | Espèces observées   |
|--------|--------------------------------|---|
| F1     | Cultures                       | Champ de blé, orge, carotte sauvage, sétaire glauque, séneçon à feuille de roquette |
| F2     | Prairie à fourrage des plaines | Trèfle des prés, pissenlit, thuya   |

- **Faune observée :** aucune espèce n'a été observée.
- **Régime hydrique :** Les ressources en eau sont principalement les précipitations et le ruissellement diffus.
- **Etude pédologique :** 2 sondages à la tarière



Photo n°1



Photo n°2



| Sondage n°1   | Sondage n°2   |
|---|---|
| 0-40cm brun, pas de traces d'hydromorphie<br>40-80cm marno-calcaire, pas de traces d'hydromorphie<br>A partir de 80 cm, roche-mère calcaire | 0-30cm brun avec des éclats calcaires, pas de traces d'hydromorphie<br>A partir de 30 cm, roche-mère calcaire |

- **Activités humaines :**

- Types d'activités :**

- Dans le secteur F :** Cultures

- Aux alentours :** Cultures

- Constructions, aménagements, actions... :**

- Dans le secteur F :** Parking, route peu fréquentée

- Aux alentours :** Parking, route peu fréquentée

- **Fonctions écologiques, valeurs socio-économiques... :**

- Fonctions hydrologiques :** néant

- Fonctions biologiques :** le secteur F est peu propice à l'accueil de la faune sauvage

- Valeurs socio-économiques :** Cultures

- Intérêts :** néant

- **Statut et gestion :**

- Régime foncier :** néant

### INTERET ECOLOGIQUE

Le secteur F ne joue pas un rôle important dans la collecte, le stockage et l'épuration de l'eau avant son transfert dans l'environnement par infiltration ou ruissellement vers le cours d'eau. Il participe très peu au ralentissement des écoulements et ne limite pas spécialement l'érosion du sol.

Ce n'est pas un site particulièrement intéressant pour l'accueil de la faune sauvage du fait de sa faible richesse habitationale.

