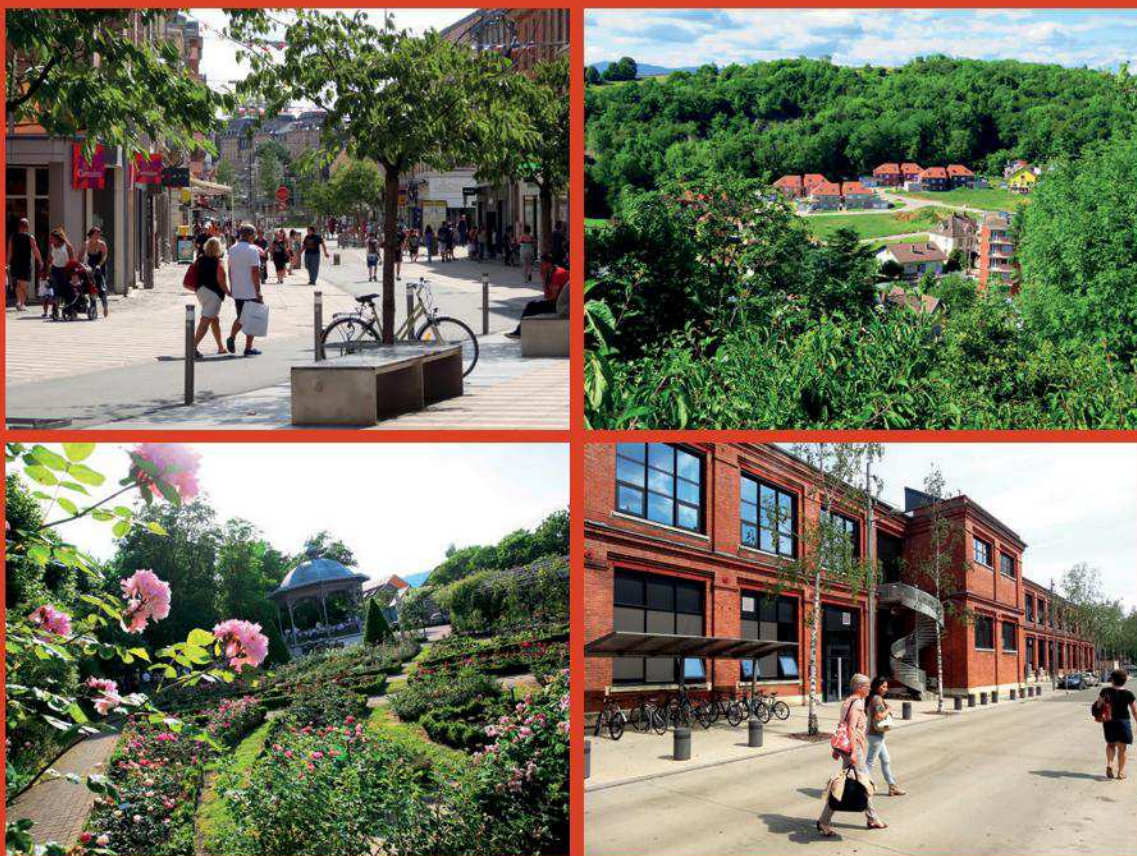


VILLE DE BELFORT

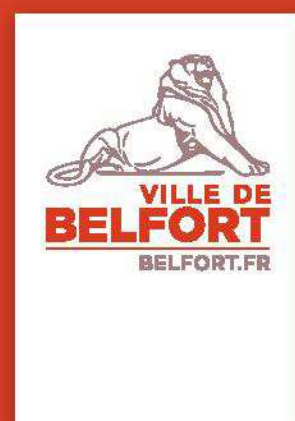
PLAN LOCAL D'URBANISME

ANNEXE

V.8.a : Plaquette et carte relatives au retrait-gonflement des sols argileux dans le département du Territoire de Belfort



PLU ARRÊTÉ
PAR DÉLIBÉRATION EN DATE DU 25 SEPTEMBRE 2019



RETRAIT-GONFLEMENT DES SOLS ARGILEUX

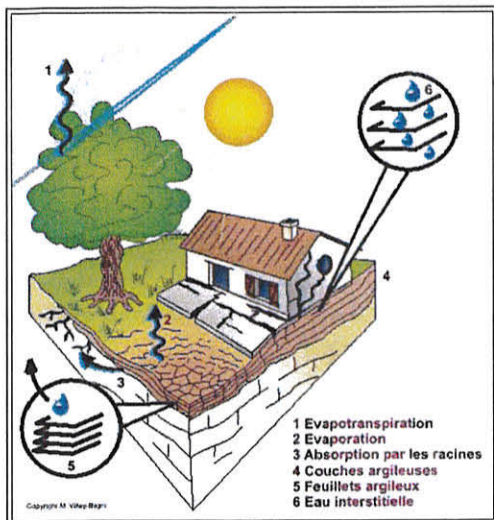
dans le département du Territoire de Belfort

Un phénomène naturel

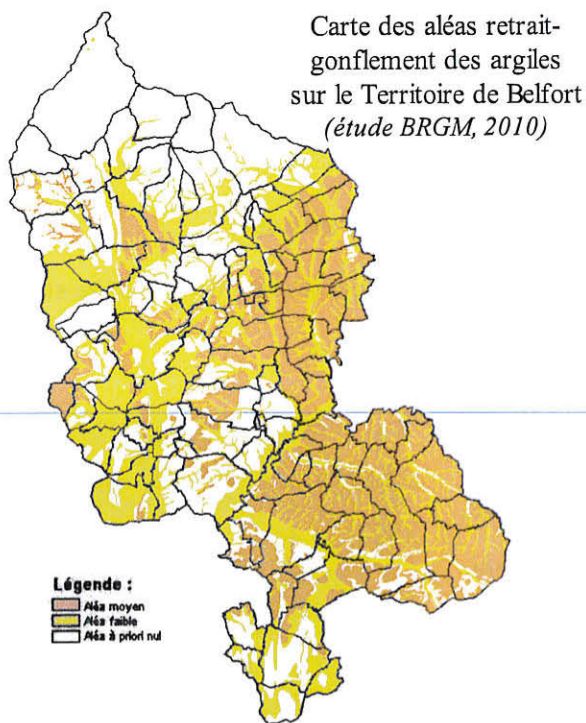
Un sol argileux change de volume selon son degré d'humidité. Lorsque la quantité d'eau augmente, il gonfle, et lorsque la quantité d'eau diminue, il se rétracte. Ces variations d'eau sont dues à l'environnement (présence ou disparition d'eau de façon naturelle ou anthropique, présence de végétaux, conditions climatiques, ...)

Les conséquences

Les désordres aux constructions pendant une sécheresse intense sont dus aux tassements différentiels du sol de fondation, pouvant atteindre plusieurs centimètres. Ils résultent des fortes différences de teneur en eau au droit des façades (zone de transition entre le sol exposé à l'évaporation et celui qui en est protégé) et, le cas échéant, de la végétation proche. L'hétérogénéité des mouvements entre deux points de la structure va conduire à une déformation pouvant entraîner fissuration, voire rupture de la structure (murs, cloisons, huisseries, canalisations, ...).



La prise en compte, par les compagnies d'assurance, des sinistres liés à la sécheresse a été rendue possible par l'application de la loi n° 82-600 du 13 juillet 1982 relative à l'indemnisation des victimes de catastrophe naturelle. Depuis l'année 1989 (début d'application de cette procédure aux sinistres résultant de mouvements de terrain différentiels consécutifs à la sécheresse et la réhydratation des sols), près de 8 000 communes françaises, réparties dans 90 départements, ont été reconnues au moins une fois en état de catastrophe naturelle à ce titre.



Identification des zones sensibles

Carte départementale de l'aléa retrait gonflement

La réalisation de cette carte départementale s'appuie sur l'analyse des cartes géologiques, des essais et des analyses de sol (susceptibilité) ainsi que sur l'examen des sinistres.

Son échelle de validité est le 1/50 000: pour une identification à l'échelle de la parcelle, une étude de sol s'impose.

De plus, dans les zones identifiées comme non argileuses (aléa a priori nul), il n'est pas exclu de rencontrer localement des lentilles argileuses susceptibles de provoquer des sinistres.

Quelques chiffres clés (rapport BRGM 2010)

- 9 sinistres localisés dans le Territoire de Belfort
- aléa moyen (en marron) 171 km² soit 28% du département
- aléa faible (en jaune) 207 km² soit 34% du département
- aléa a priori nul (en blanc) 232 km² soit 38% du département

A ce jour, dans le département, 2 communes ont été reconnues en état de catastrophe naturelle au titre de l'été 2003 (185 dans le Jura, 34 en Haute Saône, 10 dans le Doubs).

Mesures préventives à mettre en œuvre :

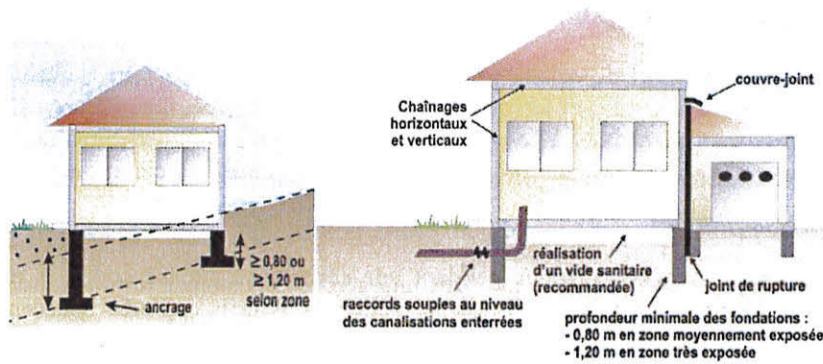
Lors du projet de construction, dans une zone sensible au retrait-gonflement des argiles, il est vivement conseillé de faire intervenir un bureau d'études spécialisé afin de procéder à une étude de sol qui doit vérifier la nature, la géométrie et les caractéristiques géotechniques des formations géologiques présentes au droit de la parcelle (G11 suivant la norme AFNOR NF P 94-500 sur la classification des missions géotechniques).

Pour la construction d'une maison, il est recommandé d'appliquer des mesures spécifiques préconisées par une étude de sol complémentaire (G12, G2 & G3) ou, à défaut, d'appliquer les mesures forfaitaires illustrées ci-après.

En tout état de cause, le maître d'ouvrage (personne physique ou morale qui décide de la construction et de son financement) devra se prémunir de tout désagrément par la souscription d'une assurance dommage-ouvrage rendue obligatoire par la loi n° 78-12 du 04 janvier 1978.

Mesures constructives

Adapter les fondations, rigidifier la structure et désolidariser les bâtiments accolés



- Prévoir des joints de rupture sur toute la hauteur entre les bâtiments accolés fondés différemment ou exerçant des charges au sol différentes.

- Prévoir des fondations continues, armées et bétonnées, coulées en pleine fouille, d'une profondeur d'ancrage située entre 0,8 m et 1,2 m selon la sensibilité du sol.

- Assurer l'homogénéité d'ancrage des fondations sur un terrain en pente (l'ancrage aval doit être au moins aussi important que l'ancrage amont).

- Eviter les sous-sols partiels et privilégier les radiers ou les planchers portés sur vide sanitaire et éviter les dallages sur terre plein.

- Prévoir des chaînages horizontaux (haut et bas) et des chaînages verticaux pour les murs porteurs.

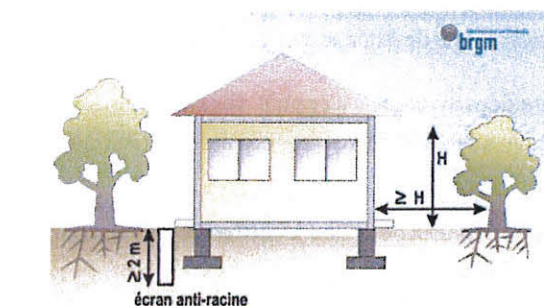
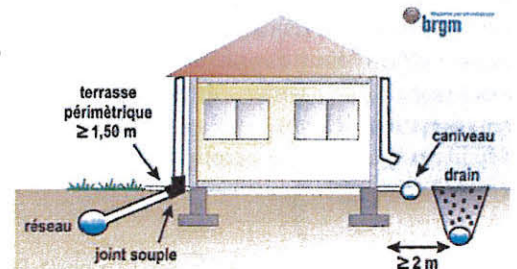
Il est nécessaire de respecter les règles de l'art ; les D.T.U. (Documents Techniques Unifiés) sont à appliquer (Règles de l'Art normalisées).

Toute variation hydrométrique des sols devra être évitée

- éviter les infiltrations d'eaux pluviales (y compris celles provenant des toitures, des terrasses, des descentes de garage, ...) à proximité des fondations.

- assurer l'étanchéité des canalisations enterrées (joints souples, ...)

- envisager la mise en place d'un dispositif assurant l'étanchéité autour des fondations (trottoirs périphérique anti-évaporation, géomembrane, ...)



- éviter de planter des arbres avides d'eau à proximité de l'habitation ou prévoir la mise en place d'un écran anti-racines

- procéder à un élagage régulier des plantations existantes

- attendre le retour à l'équilibre hydrique du sol avant de construire sur un terrain récemment défriché

Pour en savoir plus

- Retrouvez les cartes d'aléa et des précisions sur les recommandations techniques sur le site dédié du BRGM : www.argiles.fr
- Téléchargez le guide « Comment prévenir les désordres dans l'habitat individuel ? » sur le site du ministère en charge de l'écologie : www.prim.net
- Demandez conseil à votre architecte ou maître d'œuvre ou renseignez-vous auprès de votre mairie, DDT, Préfecture ou du BRGM
- Trouvez les coordonnées d'un bureau d'étude géotechnique auprès de l'USG (www.u-s-g.org), de Syntec-Ingenierie (www.syntec-ingenierie.fr), ...



Direction départementale
des territoires
Territoire de Belfort



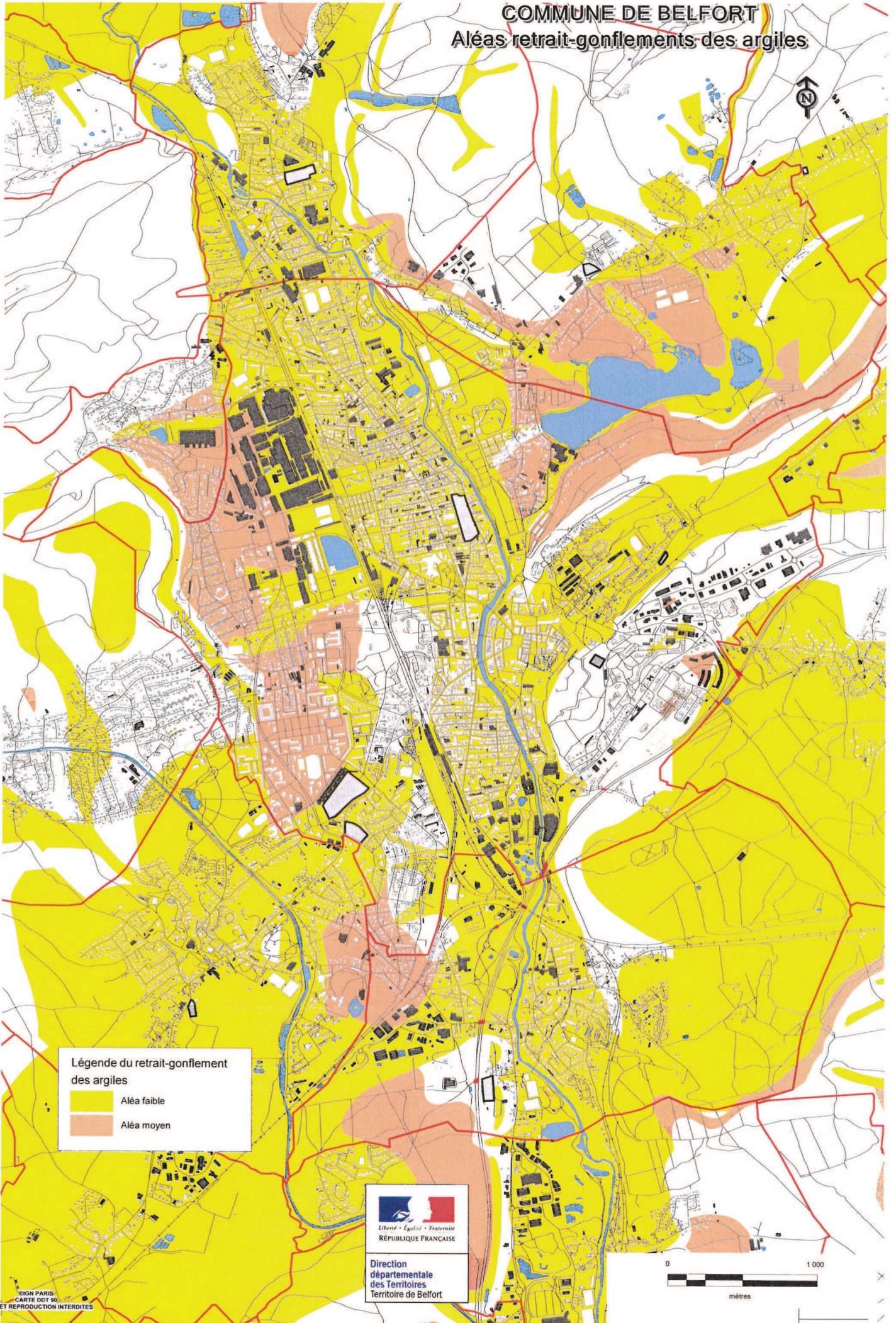
Préfecture du
Territoire de Belfort



Bureau de recherche
géologique minière
Service géologique régional
Bourgogne-Franche Comté



COMMUNE DE BELFORT
Aléas retrait-gonflements des argiles



Légende du retrait-gonflement
des argiles

- Aléa faible
- Aléa moyen



Direction
départementale
des Territoires
Territoire de Belfort

