



# DOSSIER D'APPROBATION



## Règlement

3.1. Pièce écrite

3.2. Plan de zonage

### 3.3. Annexes au Règlement

- Guide de valorisation de la Ville de Delle
- Champs d'application de la palette
- Fiches de recommandations architecturales
- Diagnostic - Patrimoine et couleur, centre historique
- Nuancier couleur de référence de la Ville de Delle



DÉCEMBRE 2018





# Patrimoine et Couleur

## Guide de Valorisation de la Ville de Delle



Ville de Delle



Ministère  
Culture  
Communication

# Démarches

---

*Ce guide est à destination des particuliers et des porteurs de projet souhaitant valoriser leurs patrimoines bâtis. Des aides financières peuvent être allouées aux demandeurs par la commune<sup>1</sup> si le projet respecte les indications mentionnées dans ce guide. Le projet en question doit faire l'objet d'une demande préalable de travaux :*

La demande préalable de travaux a pour objectif de vérifier que le projet respecte le site et s'inscrit dans la philosophie de coloration de la ville.

Les travaux extérieurs modifiant l'aspect d'un immeuble (ravalements de façades, changement de menuiseries, portes, fenêtres et volets, réfections de toitures, clôtures, petites extensions, etc.) sont soumis à une déclaration préalable de travaux.<sup>2</sup>

Le dossier de déclaration préalable comporte un formulaire à remplir et des pièces graphiques que vous devez fournir. Il est disponible dans chaque mairie, ou en ligne sur internet ([www.service-public.fr](http://www.service-public.fr)). Il doit être déposé en deux ou trois exemplaires en mairie dans la commune où se situent les travaux. Les pièces à fournir doivent permettre aux services consultés de bien comprendre l'état actuel du bâtiment, la nature du projet et l'état futur.

---

1 Pour tout renseignement sur les modalités d'obtentions d'aides financières par la commune, contacter le service technique de la ville de Delle.

2 Conformément à l'article R. 421-17 a du code de l'urbanisme, tous travaux de ravalement ou de modification de l'aspect extérieur d'une construction sont soumis à déclaration préalable.

Le dossier comporte d'une manière générale<sup>3</sup> :

- Un plan de situation ; il permet de connaître la situation du terrain à l'intérieur de la commune.
- Un plan masse ; il présente le projet dans sa totalité et l'organisation des constructions sur le terrain.
- Des photographies du projet de loin et de près ; ces photos permettent de connaître l'aspect du terrain d'assiette du projet et des terrains avoisinants.
- Les plans de façades et de toitures avant et après les travaux ; ils permettent d'apprécier l'aspect futur du projet.
- Une notice explicative ; elle permet de vérifier si les matériaux utilisés et les modalités d'exécution sont bien conformes à l'objectif de préservation du bâtiment et de valorisation du site (notamment pour les périmètres protégés).

Selon les cas, le dossier peut comporter en plus :

- Un plan de coupe ; il complète le plan masse et permet de comprendre l'implantation du projet.
- Une représentation de l'aspect extérieur de la construction ; ce document permet d'apprécier l'aspect extérieur une fois le projet fini.
- Un document graphique représentant l'insertion du projet dans son environnement ; ce document permet d'apprécier comment le projet s'insère dans son site.

Si les travaux sont de trop grande importance, ils doivent faire l'objet d'une demande de Permis de Construire.

---

<sup>3</sup> Dans le cas où les travaux envisagés consistent en un simple ravalement de façade, ou en un changement de couverture, les pièces à fournir sont moindres, à savoir : un plan de situation, un plan masse, des photographies du bâtiment de loin et de près et la notice explicative.

Pour tout renseignement supplémentaire sur les pièces à fournir lors de la constitution d'un dossier de demande de travaux, s'adresser au service technique de la ville, ou au STAP 90.

# Principes

---

*Il faut adapter la couleur selon le style architectural et l'époque de construction de la maison et ce, en dialogue avec le voisinage. De ce fait, on peut définir certains principes :*

## Architecture :

- Tous les bâtiments en maçonnerie de moellons calcaires, doivent être recouverts par un enduit traditionnel à la chaux.
- Les bâtiments en maçonnerie apparente (pierres de tailles, briques, etc.) doivent laisser le matériau dans son aspect naturel et visible.
- La peinture de finition du bâti ancien doit être un badigeon de chaux, ou une peinture au silicate de potassium (conforme à la norme AFNOR NFT30-808) d'aspect mat.
- Les bâtiments les plus anciens (XVI, XVII, XVIIIème siècle) doivent être de teinte pastel, enduits à la chaux, avec une finition par badigeon.
- Si l'enduit est pâle, les volets, menuiseries, etc. devront être de couleur soutenue, et réciproquement.
- Il convient de garder une même couleur d'enduit sur toute la façade, et éviter la différenciation entre le RDC et les étages.
- Il faut tenir compte des couleurs des maisons voisines afin d'assurer l'alternance de la coloration déjà présente.
- Les toitures seront d'aspect naturel (de la couleur du matériau utilisé) tuile terre cuite, ardoise, zinc, etc.



## Menuiseries :

### *Volets et Fenêtres :*

- Les menuiseries de fenêtre doivent être en bois peint. Le PVC et le métal sont à proscrire (sur le bâti ancien). Les devantures des commerces en métal peuvent être admises.
- Préférer la réparation des anciennes menuiseries, plutôt que le remplacement. Dans le cas où cette dernière solution deviendrait inévitable, elle devra être réalisée à l'identique, en respectant le même matériau, profil, fonctionnement, etc.)
- Les volets sont en bois peint à persiennes ou à panneaux pleins. La couleur doit être en accord avec la façade et les menuiseries.
- Les fenêtres et volets d'une construction doivent, conserver une cohérence évidente. Les remplacements partiels sont à éviter.

### *Portes :*

- Les portes anciennes doivent être conservées le plus possible.
- Préférer la réparation plutôt que le remplacement.
- Dans le cas où la réparation est impossible, le remplacement de la porte est autorisé :
  - Les portes neuves doivent être en bois d'essence locale (chêne), le PVC et le métal sont à proscrire.
  - La porte devra être ressemblante à la porte remplacée.
  - Il est recommandé de réutiliser le plus possible les serrureries et ferronneries présentes sur la porte d'origine.
- Une liste de portes remarquables dressées par la commune fait l'objet d'une attention particulière.
- Les portes restaurées, remplacées ou remarquables, font l'objet de subventions particulières octroyées par la Mairie.

## Éléments de Décor :

### *Soubassement :*

- Le dessin du soubassement doit se faire uniquement dans le cas où il préexiste.
- Les soubassements en ciment devront être peints dans des teintes plus foncées que la façade ou dans des gris colorés. Ceux en pierres de taille devront rester à l'état naturel du matériau.

### *Pierres apparentes :*

- Les éléments de décor en pierres de taille apparentes (bandeaux, chaînages d'angle, soubassements, encadrements...) ne doivent pas être peints, le matériau doit être laissé dans son aspect naturel.
- L'enduit ne doit jamais être en surépaisseur sur les pierres de taille. Les décors doivent contraster avec l'enduit.

### *Chaînage d'angle :*

- Si le chaînage d'angle est en pierre de taille, se référer au paragraphe traitant les pierres apparentes.
- Les chaînages d'angle en ciment batard doivent être peints dans les tons pierre ou gris.
- Les joints des chaînages peuvent être colorés de manière différente :
  - Soit de la couleur de l'enduit de façade.
  - Soit de couleur grise ou de la couleur du mortier traditionnel à la chaux.

### *Encadrements :*

- Les encadrements de fenêtre ou de porte peuvent-être en bois ou en pierre.
- Pour la pierre, elle doit rester apparente sans peinture.
- Les encadrements bois doivent être peints soit dans les tons pierres ou de couleur bois foncé.

### *Corniche, dessous de rive :*

- Les corniches en pierres de taille ne doivent pas être peintes, les pierres doivent être laissées apparentes.
- Dans le cas où les corniches sont en bois, elles devront être peintes. Si des décors sont présents, ces derniers devront être conservés et mis en valeur par un traitement en couleur particulièrement soigné.
- Les dessous de rives devront être en bois peint de même couleur que les corniches. Les rives elles-mêmes sont généralement en bois ou en zinc.

### *Pignons bois décorés :*

- Certains bâtiments possèdent des pignons en bois décoré, il en existe deux sortes :
- Le pignon est décoré avec un bardage en bois vertical. Ce dernier devra être peint et de préférence non lasuré avec une peinture adaptée couleur bois naturel ou pastel.
- Le pignon présente un décor complexe, en encorbellement et datant de la fin du XIX<sup>ème</sup> ou début XX<sup>ème</sup> siècle. Ce dernier devra être peint dans des couleurs soutenues ou pastels, en accord avec le reste de la façade.

### *Ferronneries, zingueries :*

- Les ferronneries, portails, clôtures, grilles,... doivent être de préférence en métal. Pour les teintes il faudra éviter les couleurs vives, le noir ou le blanc. Selon certains cas, des dorures pourront être appliquées. Dans le cas où la grille repose sur un muret, ce dernier devra être peint avec une teinte en accord avec la façade du bâtiment.
- La zinguerie devra être métallique et de la couleur du matériau naturel utilisé.

### *Lucarnes :*

- Il existe à Delle trois types de lucarnes :
  - Capucine à trois pans.
  - Jacobine à deux pans.
  - Rampante (type traditionnel).
- Les jouées de lucarne doivent être en bois, en enduit identique à la façade, ou en zinc.
- Le cadre et la fenêtre doivent être en bois peint.
- Les lucarnes ne possèdent pas de gouttières.
- La largeur de la lucarne ne doit pas excéder la largeur des fenêtres situées au dernier niveau de la façade.

### *Devantures :*

- Les devantures doivent respecter la composition de l'ensemble de la façade.
- Les panneaux des devantures et des enseignes peuvent être en bois ou en métal et peints. Ils peuvent être installés en surépaisseur sur la façade.
- Dans le cas où la devanture serait insérée dans une baie, cette dernière devra se placer en tableau à l'intérieur.
- Les couleurs devront être en accord avec la façade de l'immeuble.
- Les nuances de gris ou anthracite peuvent être acceptées.

### *Éléments Techniques :*

*Les équipements techniques, tels que les cheminées, paraboles, ventouses, pompes à chaleur, canalisations, climatisations, compteurs gaz et Edf, panneaux solaires...*

- Ne doivent pas être visible sur la façade principale, et devront être installés soit dans une cour, ou sur une façade secondaire.
- Ils doivent faire l'objet d'une bonne intégration architecturale.
- Tous les systèmes d'évacuations, de ventilations, etc. doivent être dissimulés, ou traités comme des cheminées.
- Ces équipements doivent faire l'objet d'une demande particulière.
- Ils doivent être soumis à un avis des services techniques de la ville avant leurs installations. Un dossier de déclaration préalable sera nécessaire dans la plupart des cas.



# Notice Explicative

---

*La palette colorimétrique ci-dessous est à destination des particuliers et porteurs de projet souhaitant valoriser leur patrimoine bâti par une mise en couleur de celui-ci.*

## *Champs d'application :*

Pour garder une plus grande cohérence urbaine et historique, la ville a été partagée en deux zones (cf. carte ci-dessous)

### *Le site inscrit et les Faubourgs :*





Seuls les coloris présents sur la palette sont autorisés dans ce secteur.

### *Le reste de la Ville :*

Les coloris de la palette sont recommandés, mais toutes autres couleurs peuvent être appliquées à l'exception du blanc pur, des nuances de blanc cassés, des couleurs trop vives et du noir.



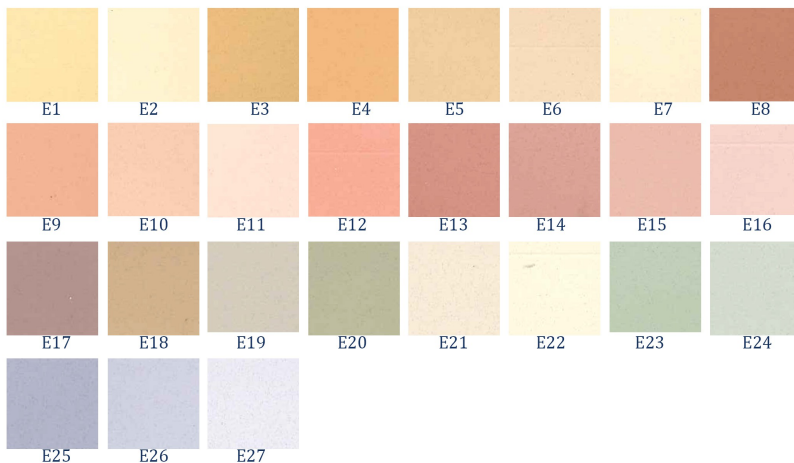
### Champs d'Applications de la Palette

-  Ville Ancienne *Site Inscrit*
-  Faubourgs
-  Restes de la Ville *palette optionnelle*
-  Monuments Historiques

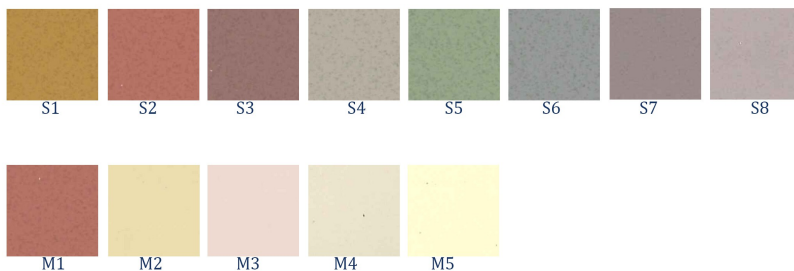


# Palette Colorimétrique

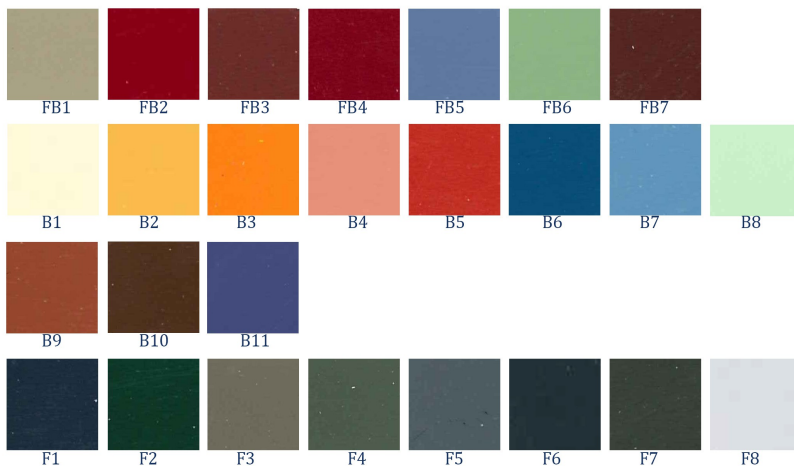
Enduits Façades



Modénatures Soubassements



Ferronneries et Bois



*B: Réservé au Bois F: Réservé à la Ferronnerie FB: Possible pour la Ferronnerie et le Bois*

---

Pour plus de renseignements, s'adresser :

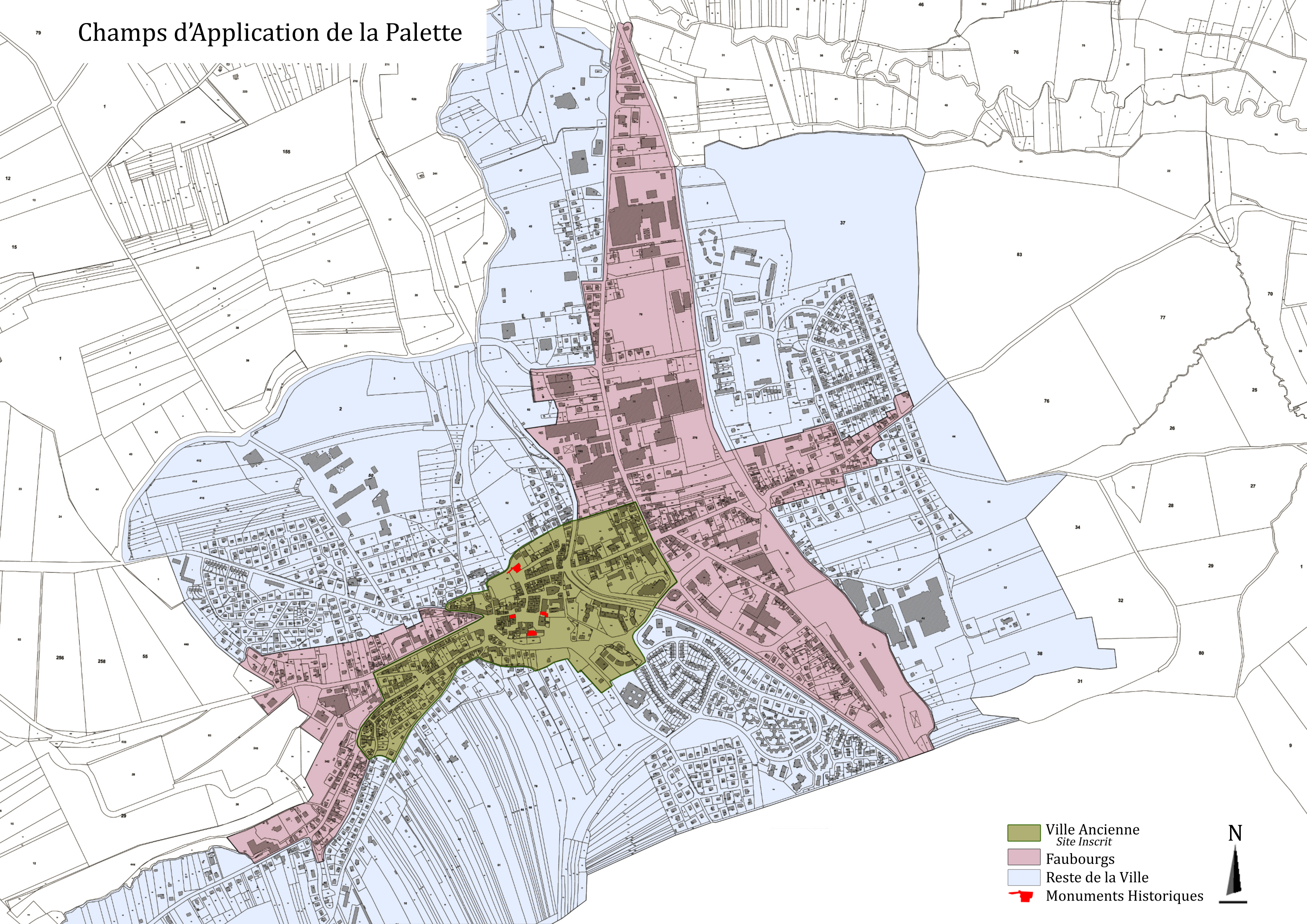
Ville de Delle service d'urbanisme :  
Place François Mitterrand BP 39 90101 DELLE Cedex Tel : 03.84.36.08.76.

Service territorial d'architecture et du patrimoine Belfort-Montbéliard :  
Place de la Révolution Française 90000 BELFORT Tel : 03.84.90.30.40

Guide élaboré sous la direction de M. Grégory SCHOTT architecte des bâtiments de France et M. Jean-Luc Salomé.  
Elaboration Alexandre Quinzan, Juillet 2013.



# Champs d'Application de la Palette



-  Ville Ancienne  
*Site Inscrit*
-  Faubourgs
-  Reste de la Ville
-  Monuments Historiques





# ***PATRIMOINE ET COULEUR***

---

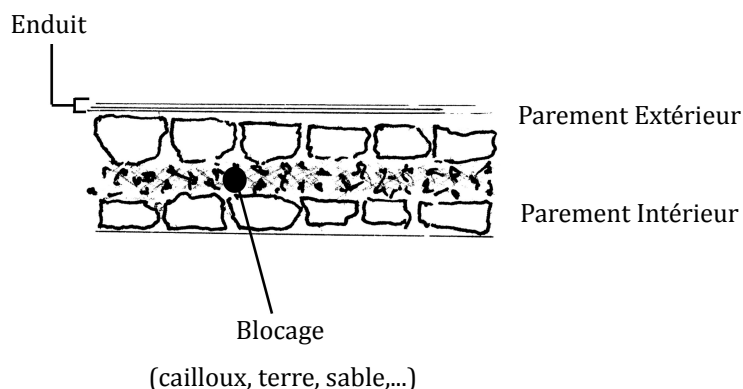
## ***Fiches de Recommandations Architecturales***

### Maçonnerie

La plupart des maisons du centre historique de Delle sont construites en moellons calcaires et recouvertes d'un enduit naturel à la chaux.

#### A. Descriptif :

*Mur en Moellon :*



Le mur en moellons est un mur épais (environ 40 à 60 cm), muni d'une forte inertie thermique. Il est perspirant (perméable à la vapeur d'eau et respirant). Il se compose comme le schéma ci-dessus. Cependant, il faut noter que les maisons ne comportent pas toutes des murs de moellons. Certaines se révèlent être construites avec une structure mixte, composée d'un mur en moellons servant de base, le reste étant surmonté d'une structure à pans de bois remplie à l'aide de ces mêmes pierres.

#### B. Caractéristiques :

- Mur composé en moellons de calcaire local.
- Construit en trois tranches (parement + blocage + parement).
- Mur forte épaisseur.
- Mur forte inertie thermique.
- Mur perspirant.
- Pierres jointes par un mortier naturel à la chaux et au sable.
- Mur recouvert d'un enduit naturel à la chaux, pouvant être coloré.

#### C. Pathologies Fréquentes<sup>1</sup> :

- La disparition de l'enduit, fragilise les joints des pierres, et les pierres elles-mêmes (exposition à l'eau et au gel).
- En cas de mise en œuvre de joints ou d'enduits au ciment, le mur ne peut plus assurer les échanges hydriques, et l'humidité reste dans le mur ou à l'intérieur. En conséquence, il y aura apparition à terme de désordres structurels ou de moisissures.
- L'isolation par l'intérieur ou l'extérieur peut perturber les échanges hydriques du mur et causer des problèmes d'ordre structurel.
- Remontées capillaires dans les murs.
- La présence de sels dans les murs accélère les désordres et accroît l'humidité dans les pierres.

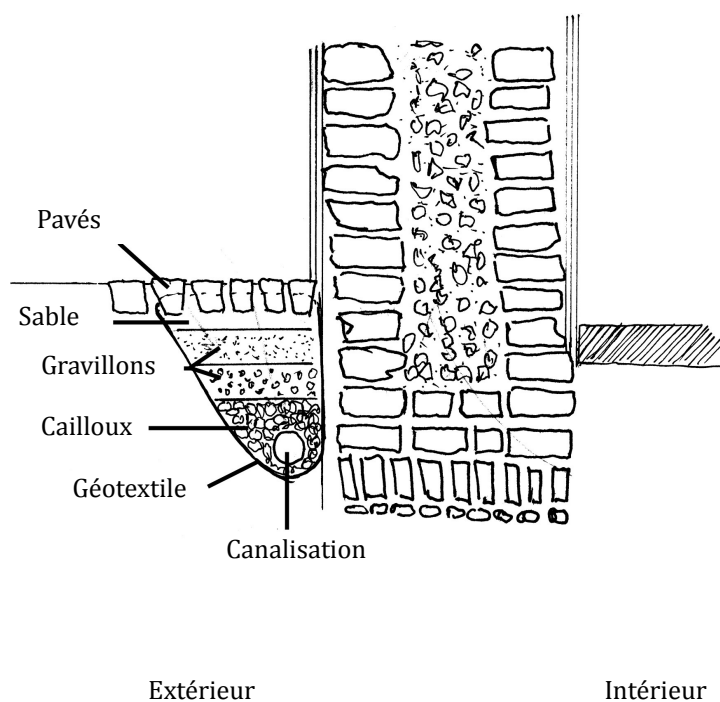
<sup>1</sup>Les pathologies ne constituent pas une liste exhaustive, il s'agit d'une approche générale afin de proposer une aide pour reconnaître et traiter les problèmes les plus fréquents. Dans certains cas, la consultation d'un professionnel est préconisée.

## Fiche Conseil façade

### D. Mises en Œuvre Préconisées<sup>2</sup> :

- Protéger l'épiderme extérieur des pierres par un enduit traditionnel à la chaux. Par conséquent, la recherche d'effet romantique comme le décroûtage et les enduits à pierres vues sont à proscrire.
- Eliminer les enduits en ciment et les isolations non adaptées. L'utilisation de la laine de bois ou de chanvre comme isolation intérieure est recommandée. (Ces matériaux affectent moins l'inertie du mur.)
- Pour lutter contre les remontées d'eau dans les parties basses des murs, on peut efficacement utiliser un drainage extérieur et/ou intérieur pour traiter les causes.
- Eviter l'asphalte et les dalles en béton en pied de mur, ces deux éléments empêchent l'évaporation naturelle de l'eau du sol, qui finit par migrer et stagner dans les pieds de mur. Il est conseillé de remplacer l'asphalte (ou autre revêtement extérieur en pied de mur) par exemple, par des pavés sur lit de sable, beaucoup plus poreux. De même, il est préconisé de remplacer la dalle béton (ou autre revêtement intérieur en pied de mur) par un plancher ou un vide sanitaire permettant les échanges hydriques.

### *Tranchée de Canalisation de Drainage :*



<sup>2</sup>Les mises en œuvre ne constituent pas une liste exhaustive, il s'agit d'une approche générale afin de proposer une aide pour reconnaître et traiter les problèmes les plus fréquents. Dans certains cas, la consultation d'un professionnel est préconisée.



## Enduit

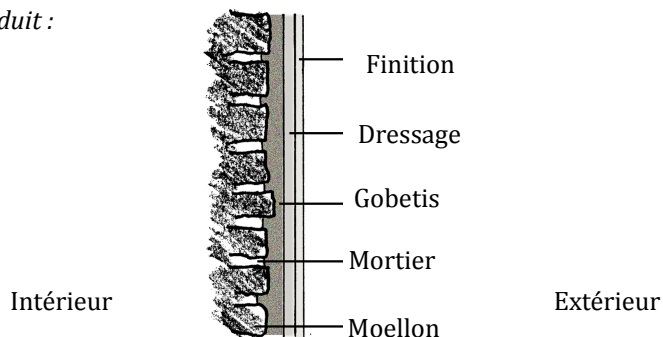
L'enduit constitue la peau du bâtiment, il assure sa pérennité et son aspect. L'enduit participe de manière inhérente à la colorisation d'une ville, et à son identité.

### A. Descriptif :

L'enduit traditionnel est une couche de mortier appliqué sur un mur dans le but de le protéger et de le décorer. Le mortier traditionnel est constitué de chaux et de sable. Sa consistance est dure et sa couleur est blanchâtre. Il comprend plusieurs couches assez fines superposées formant un épiderme qui le protège. Les couches sont ainsi nommées :

- *Le Gobetis* : première couche de mortier, il est conçu pour remplir les vides entre les pierres, et redresser le mur. Il garantit l'accrochage de l'enduit sur le mur. Il doit avoir 48 heures de séchage minimum.
- *Le Dressage* : deuxième couche, il est appelé également corps d'enduit. Plus épais, il donne une planéité relative. Il doit avoir une durée de séchage de 7 jours avant de poser la dernière couche.
- *La Finition* : dernière couche, fine, elle décore sans être étanche. Elle donne la couleur de l'enduit et est entretenue traditionnellement par ravalements successifs et par le lait de chaux.

*Mur Enduit :*



### B. Caractéristiques :

- Protéger les maçonneries contre l'eau ruisselante, l'infiltration d'eau, le vent, les variations thermiques.
- Décorer par une couche de finition teintée dans la masse, ou par un badigeon coloré. On peut également varier les finitions (enduit gratté, taloché, projeté, etc.) et ajouter des décors en faux joints et fausses pierres.
- Enduit à 3 couches (Gobetis, Dressage, Finitions).
- Enduit composé de mortier.
- Mortier = liant + sable + eau + air (+ adjuvant éventuel).
- La chaux est le liant traditionnel du mortier et le plus adapté aux murs anciens.
- L'enduit ne vient jamais en surépaisseur des pierres de taille (encadrements, chaînages d'angle)

## Fiche Conseil façade

---

### C. Pathologies Fréquentes<sup>3</sup> :

- *Faïençage* : La surface de l'enduit est craquelée, fissurée, ce qui favorise la pénétration de l'eau dans les murs.
- *Cloquage* : dans ce cas, le parement sonne creux. Cela indique un manque d'adhérence sur la maçonnerie.
- *Spectre Fantôme* : apparition de joints de pierres ou de briques.
- *Effritement, Grillage, Farinage* : désagrégation de l'enduit.
- *Désagréations en surface* : ces désagréations sont accompagnées de désordres esthétiques (taches colorées, salissures,...)

### D. Mises en Œuvre Préconisées<sup>3</sup> :

- Les mortiers doivent être réalisés à la chaux hydraulique naturelle (classification NHL 2 ou 3,5 chez les fournisseurs) pour les premières couches. Il faut utiliser du sable roulé et lavé de rivière pour une bonne "accroche". La couche de finition est réalisée avec un badigeon de chaux aérienne en pâte (CL). Les grands industriels de l'enduit possèdent des produits pré-formulés, souvent adjuvantés. Il faut veiller à conserver un taux de chaux important (autour de 70%). Demander les fiches techniques des produits.
  - Travailler sur support humide
  - *Faïençage* : si l'ensemble du support est bien accroché, possibilité de passer un lait de chaux en surépaisseur.
  - *Cloquage* : démolition des parties cloquées et repose d'un enduit neuf.
  - *Spectre Fantôme* : augmenter l'épaisseur de l'enduit.
  - *Effritement, Grillage, Farinage* : décroûtage et reprise de l'enduit.
  - *Désagréations en surface* : Lutte contre la présence d'eau, traitement chimique des colonies de bactéries responsables.
- Si des petites surfaces sont altérées, il n'est pas nécessaire de piocher tout l'enduit. Il faut retirer les parties dégradées et refaire une couche de finition sur l'ensemble de la façade pour assurer le raccord.

---

<sup>3</sup>Les pathologies et mises en œuvre ne constituent pas une liste exhaustive, il s'agit d'une approche générale afin de proposer une aide pour reconnaître et traiter les problèmes les plus fréquents. Dans certains cas la consultation d'un professionnel est préconisée.

### E. Colorations et Finitions :

#### **a. Techniques Traditionnelles :**

La couche de finition de l'enduit peut être colorée de deux manières différentes, soit par la pose d'un mortier teinté dans la masse ou plus traditionnellement par l'utilisation d'une peinture minérale à la chaux.

##### 1). Mortier Teinté :

La coloration peut se faire de deux façons, d'une part par le mélange de sables choisis en fonction de leur couleur, d'autre part, par l'ajout de pigments minéraux compatibles avec la chaux. Les terres et les ocres ont peu de pouvoir colorant dans les mortiers. Les oxydes sont plus efficaces mais paraissent moins naturels. Les mises en œuvre des finitions sont diverses mais traditionnellement, nous trouvons comme aspect<sup>4</sup> :

- *Taloché*, la couche de finition est lissée par une taloche pour obtenir une surface lisse avec la marque de talochage.
- *Lissé*, même principe que pour le mortier taloché, mais cette fois, la surface est lissée avec le dos de la truelle. Cette technique permet de faire ressortir la laitance du mortier pour obtenir une surface plus lisse.
- Il en existe bien d'autres, *gratté, projeté,...*

Il faut éviter les enduits ciments, qui sont majoritaires sur le marché et inadaptés à la réfection des maçonneries anciennes et ne laissent pas respirer les supports.

##### 2). Peinture à la Chaux :

Cette peinture minérale ou lait de chaux est un mélange de chaux aérienne (CL), d'eau et de pigments naturels avec les terres, ocres ou artificiels (oxydes métalliques). Ainsi différentes mises en œuvre sont possibles en fonction des résultats voulus<sup>2</sup>:

- *Badigeon* : aspect masquant, épais, cordé (brosse et pinceau) couleur peu saturée.
- *Patine* : grande transparence, privilégie la texture du support (brosse, éponge), permet d'uniformiser et de vieillir.

Il faut éviter les peintures plastiques (ribbées, grésées, granitées) car leur composition les soumet à une salissure rapide. De plus leur application réduit fortement l'évaporation de l'humidité et favorise son apparition dans le mur.

---

<sup>4</sup>Les exemples de finitions ne sont pas exhaustifs. Ils donnent juste des illustrations dans le but d'apprécier l'aspect final de l'enduit autorisé pour le centre historique de Delle. La dénomination et la mise en œuvre peuvent changer d'un fabricant à un autre.

## Fiche Conseil façade

---

### ***b. Techniques Modernes :***

#### **1). Peintures minérales aux silicates :**

Cette peinture minérale inventée au 19<sup>ème</sup> siècle en Allemagne utilise le silicate de potassium comme liant. Elle est compatible avec le bâti ancien car perspirante et d'aspect souvent mat. Elle est très couvrante, durable et offre une large gamme de teinte. Il faut éviter de l'appliquer sur les pierres de taille car elle n'est pas réversible. La norme AFNOR NFT 30-808 identifie la peinture minérale aux silicates sur la fiche technique du produit.

#### **2). Peintures Organiques :**

Ces peintures issues de la chimie du pétrole sont filmogènes et ne sont pas adaptées au bâti ancien.

# DIAGNOSTIC

*Patrimoine et Couleur  
Centre Historique*







# S O M M A I R E

---

Introduction	5
Rappel Historique	6
Analyse Urbaine	8
Analyse Cadre Bâti	10
Analyse Cadre de Vie	11
Analyse Architecturale	12
Maçonnerie	13
Toiture	14
Menuiseries	16
Modénatures	20
Mobilier Urbain	22
Conclusion	25



# INTRODUCTION

---

La ville « moderne » est l'héritière d'un patrimoine couvrant plus de 7 siècles d'histoire, témoignant de l'évolution de la région au fil des générations. En parcourant les rues du centre-ville, en grand nombre, on observe des constructions ayant conservé leurs valeurs architecturales d'origine. Cependant, malgré une inscription récente de maisons au titre de monument historique, ce patrimoine reste en grande partie méconnu et dormant.

La ville de Delle et le Service Territorial de l'Architecture et du Patrimoine souhaitent mettre en œuvre une actualisation du plan de valorisation et de mise en couleur de la commune. Ce dernier permettra dans un premier temps de révéler les qualités de ce patrimoine historique, puis dans un second temps, d'orienter les interventions sur la ville par l'établissement d'un guide de valorisation avec la couleur comme élément indispensable.



# RAPPEL HISTORIQUE

La ville de Delle préexiste déjà à l'époque gallo-romaine sous la forme d'une villa. Celle-ci se situait le long de la voie romaine qui relie Besançon à Kembs.

Au début du VIIIème siècle, le bourg faisait partie du Duché mérovingien d'Alsace. En 736 ou 737, le Comte Eberhard neveu de Sainte Odile en fit don à l'abbaye de Murbach. Les moines le conservent jusqu'en 1231. A cette date il appartiendra à Henri VII, fils de l'Empereur d'Autriche (Frédéric II), qui le fortifie. Il deviendra une petite cité avec son château, ses remparts avec tours, fossés et ponts levis. En 1358, devenue une ville, elle obtient une certaine indépendance avec la possibilité de se gouverner elle-même avec cinq bourgeois élus.

Le XVIème siècle fut prospère pour la cité et de nombreuses constructions ou pierres gravées datant de cette époque sont encore visibles de nos jours. L'église sera agrandie en 1573. Seront également érigées: la maison des Cariatides en 1577 (on y rendait la justice), la maison du prévôt Jean Guyat-Lovy en 1576 (actuelle maison des remparts), une autre maison probablement édifée à la demande d'Henri Lovy fils du prévôt en 1590 (actuelle maison à tourelle), la maison Louis Lourdel en 1581 (qui sera propriété des Feltin et actuellement l'Hôtel de Ville), la grange des dîmes seigneuriales avec l'écusson des armes d'Autriche en 1600, et enfin d'autres réalisations ou vestiges.

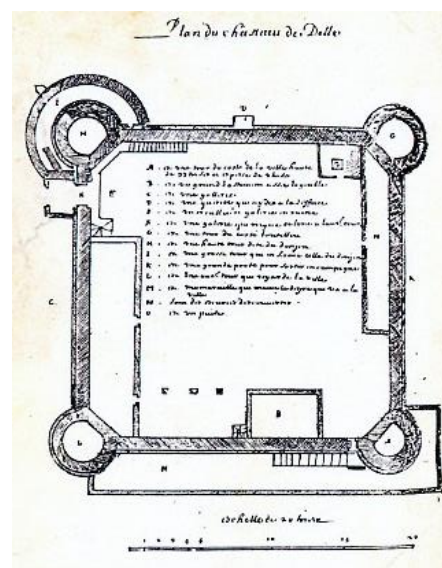
La guerre de trente ans entre l'empire autrichien des Habsbourg et les princes allemands dévastera l'Alsace. En 1633 Delle sera occupée par l'armée suédoise qui après le départ de la garnison autrichienne occupera le château. Les suédois céderont la ville au prince de Montbéliard et le château sera à nouveau occupé dans cette période trouble par des soldats autrichiens. Ensuite le Roi de France Louis XIII entra dans le conflit et en 1636 le Comte de la Suze reçut la capitulation des troupes autrichiennes occupant le château et Delle sera alors définitivement incorporée au royaume de France.

En 1659 Louis XIV récompensera le Cardinal Mazarin en lui donnant tous les anciens domaines autrichiens d'Alsace. Ses héritiers en seront les seigneurs jusqu'à la révolution. La paix revenue, le château fut démantelé et détruit sur ordre du Maréchal Turenne en 1674. Devenu une carrière de pierres, celles-ci seront réemployées en grande partie dans la ville lors des reconstructions de maisons.



Plan de la Ville de Delle au Moyen-Age

1. Château de Roche
2. Ancien cours de la Batte
3. Porte d'en bas ou d'Allemagne
4. Porte d'en Haut, de France ou de Bourgogne
5. Halles et Hôtel de Ville en 1443
6. Nouvel Hôtel de Ville en 1577
7. Abreuvoir et Boucherie
8. Grenier d'abondance 1600
9. Moulin banal
10. Eglise paroissienne Saint-Léger XII - XIIIème siècle
11. Viel hôpital ou maison des pauvres



Plan du Château de Delle au XVIIème siècle

Au XVIII<sup>ème</sup> siècle la cité vit le retour de la prospérité. La petite ville se développera le long des deux routes partant soit de la porte de France ou de celle d'Allemagne qui seront détruites par la suite. De nombreux bâtiments seront transformés en suivant l'évolution du style français. Certains édifices seront sinistrés après l'inondation de 1714, le clocher de l'église sera reconstruit en 1731 et les remparts laissés à l'abandon seront démolis à l'exception de quelques tronçons ou de ceux qui seront incorporés dans les maisons.

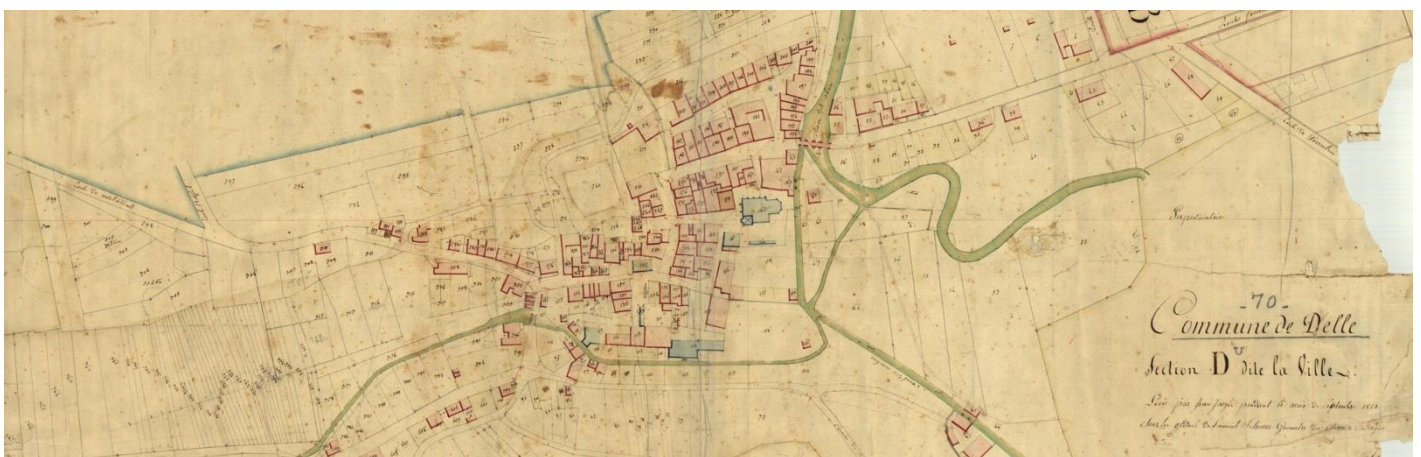
Après la révolution Delle, deviendra un chef-lieu de canton du département du Haut-Rhin. Un nouvel essor sera créé avec l'arrivée du chemin de fer à partir de 1867. Celui-ci s'amplifiera après la guerre de 1870 qui a eu en particulier pour conséquence l'annexion du Haut-Rhin à l'empire allemand. La population augmentera avec l'arrivée dans la commune de nombreux immigrés alsaciens et d'une main-d'œuvre nécessaire pour le développement des nouvelles industries créées bien souvent par des anciens maîtres de forges où des innovateurs comme l'ont été dans notre région, Peugeot, Japy ou Viellard-Migeon. On ne dénombrerait pas plus de 400 personnes jusqu'au XVIII<sup>ème</sup> siècle, le recensement de 1814 nous donne le chiffre de 751 habitants, qui sera ensuite constamment dépassé (1125 en 1862, 1809 en 1882), avec toujours l'apport de nouveaux arrivants attirés par le dynamisme surtout lié à l'industrie.

Le nombre de maisons augmentera rapidement le long de toutes les routes nouvelles dès la fin du XIX<sup>ème</sup> siècle. Il sera aussi entrepris la construction d'un nouveau quartier dans le haut de la route d'Alsace. A cette époque, un collège sera érigé faubourg de Montbéliard par les pères bénédictins et faubourg de Belfort, un pensionnat tenu par les dominicaines. Il faut y ajouter l'ouverture d'une maison de retraite et d'un orphelinat.

Cette nouvelle ère issue de la fin du XIX<sup>ème</sup> siècle apportera un bouleversement assez rapide et donnera à Delle un caractère moins rural. Les usines fourniront du travail aux habitants de nombreux villages voisins. La commune sera épargnée en grande partie par les deux guerres mondiales de 1914-1918 et 1939-1945.

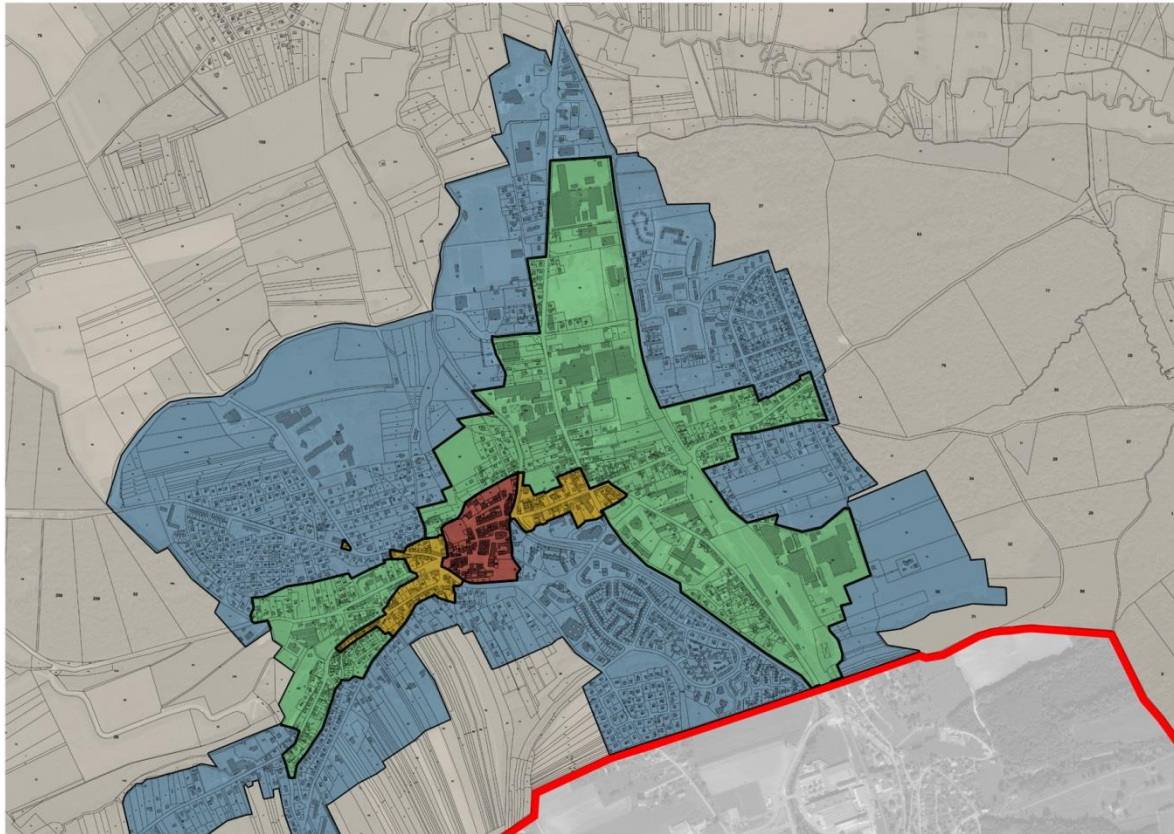
Une reprise rapide des productions à partir des années 1950 entrainera la création de nouveaux quartiers aux Cités et à la Voinaie avec des opérations HBM (habitations bon marché) puis HLM (habitations à loyer modéré). Dans la même période sur le coteau des Pasles et ensuite sur les Vignes dès les années 1960. Il sera également construit un nouveau collège rue de Verdun. Ensuite, la canalisation de l'Allaine en 1970 permettra de réaliser une ZAC dans la plaine pour y réaliser de nouvelles habitations d'architecture et de composition différentes. La population passera de 3246 habitants en 1946 à 5187 en 1968, puis à un maximum de 8161 en 1982 avec le grand Delle (association des communes de Delle, Joncherey et Lebetain).

Chacune de ces périodes ont eu une influence sur l'architecture et le développement urbain de la ville.



Extrait Cadastre Napoléonien de Delle, 1826



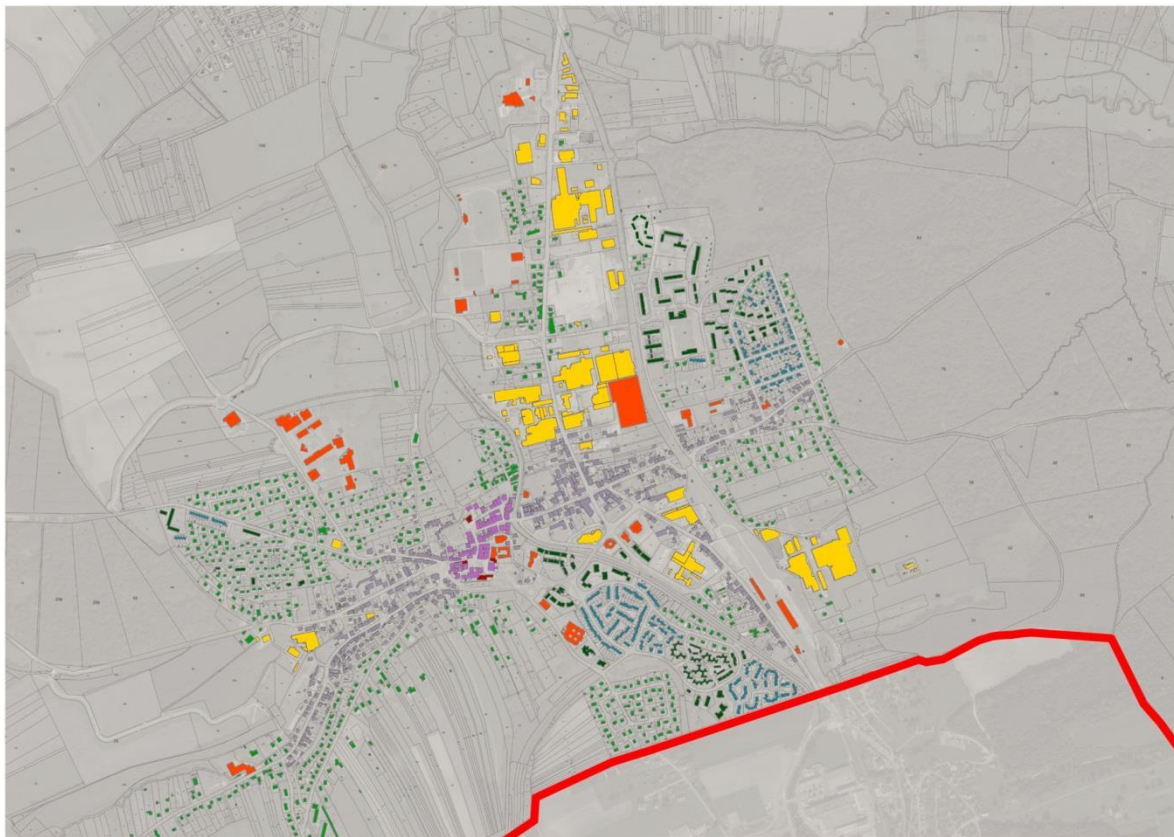


Delle, Diagnostic Plan Couleur

### Evolution Ville de Delle

Echelle : 1/25000

- Ville du Moyen-Age
- Extension Faubourg XVIIIème siècle
- Extension Faubourg XIX & XXème siècle
- Extension Après-Guerre



Delle, Diagnostic Plan Couleur

### Morphologie du Bâti

Echelle : 1/25000

- Tissu urbain ancien mixte dense
  - Tissu urbain mixte de type faubourg
  - Urbanisation d'habitat individuel organisé
  - Urbanisation d'habitat intermédiaire
  - Urbanisation d'habitat collectif
  - Monuments Historiques
  - Equipements
  - Activités
- Sous forme d'opération



La ville de Delle s'est dans un premier temps constituée autour de son château fort, enserrée dans ses remparts. Il en résulte un centre au tissu très dense, mixte, avec une urbanisation sous la forme d'îlots compacts avec de petites rues. Dans un second temps, la ville s'est développée au-delà de ses fortifications, dans des faubourgs proches (Faubourg de Belfort, et d'Alsace, Rue de la Paix (ancienne voie royale), faubourg de Saint Dizier (actuelle rue Wolff) puis vers la Suisse et faubourg de Montbéliard) avec une trame urbaine moins dense mais toujours d'aspect varié. Au milieu du XIX<sup>ème</sup>, Delle connaît une croissance forte, avec des constructions le long des routes à la suite d'une forte industrialisation. Des usines s'installent faubourg de Belfort, avenue de la gare. La cité s'équipera de nouvelles infrastructures et la gare aura un rôle international.

La ville poursuivra sa croissance le long de ses faubourgs et à proximité de ses usines. Dans la période située après la dernière guerre, seront réalisés de nouveaux quartiers avec de petites opérations de faible densité, à vocation essentiellement résidentielle (lotissements pavillonnaires). En même temps sont engagés des programmes de plus grande envergure, avec l'apparition dans les années 1950-1960 d'immeubles de grands ensembles (principalement dans le quartier de la Voinaie).

Cette croissance rapide apportera une architecture soit diverse, avec les maisons réalisées à l'unité dans les lotissements ou sur les terrains insérés dans le bâti existant, soit uniforme, dans les opérations groupées. Pour la majorité de celles situées dans le quartier des Vignes ou de la Voinaie, les constructions présentent un style commun dépendant du promoteur de l'époque. Ce type d'habitations se retrouve aussi dans l'agglomération de Belfort et dans le pays de Montbéliard. Pour le quartier des Pasles, il n'y a pas eu ce genre de programmes et les maisons réalisées y sont plus diverses. Dans le dernier quartier aménagé, c'est à dire celui de l'Allaine, nous retrouvons les mêmes principes d'habitations groupées avec une architecture semblable, quelques lots individuels donnant une variété de style et un habitat à caractère collectif qui a peu évolué par rapport à ce qui se faisait dans les années 1960. Dernièrement, un autre lotissement a vu le jour sous la forme de terrains libres à la construction dans le quartier des Vignes. Nous y trouvons principalement des petites maisons individuelles dont l'architecture n'est pas très variée.

Le quartier de la Voinaie, marqué par la présence en son centre de grands ensembles gérés par Territoire Habitat, subit une mutation avec la destruction de plusieurs immeubles devenus inadaptés par rapport aux besoins des populations actuelles.

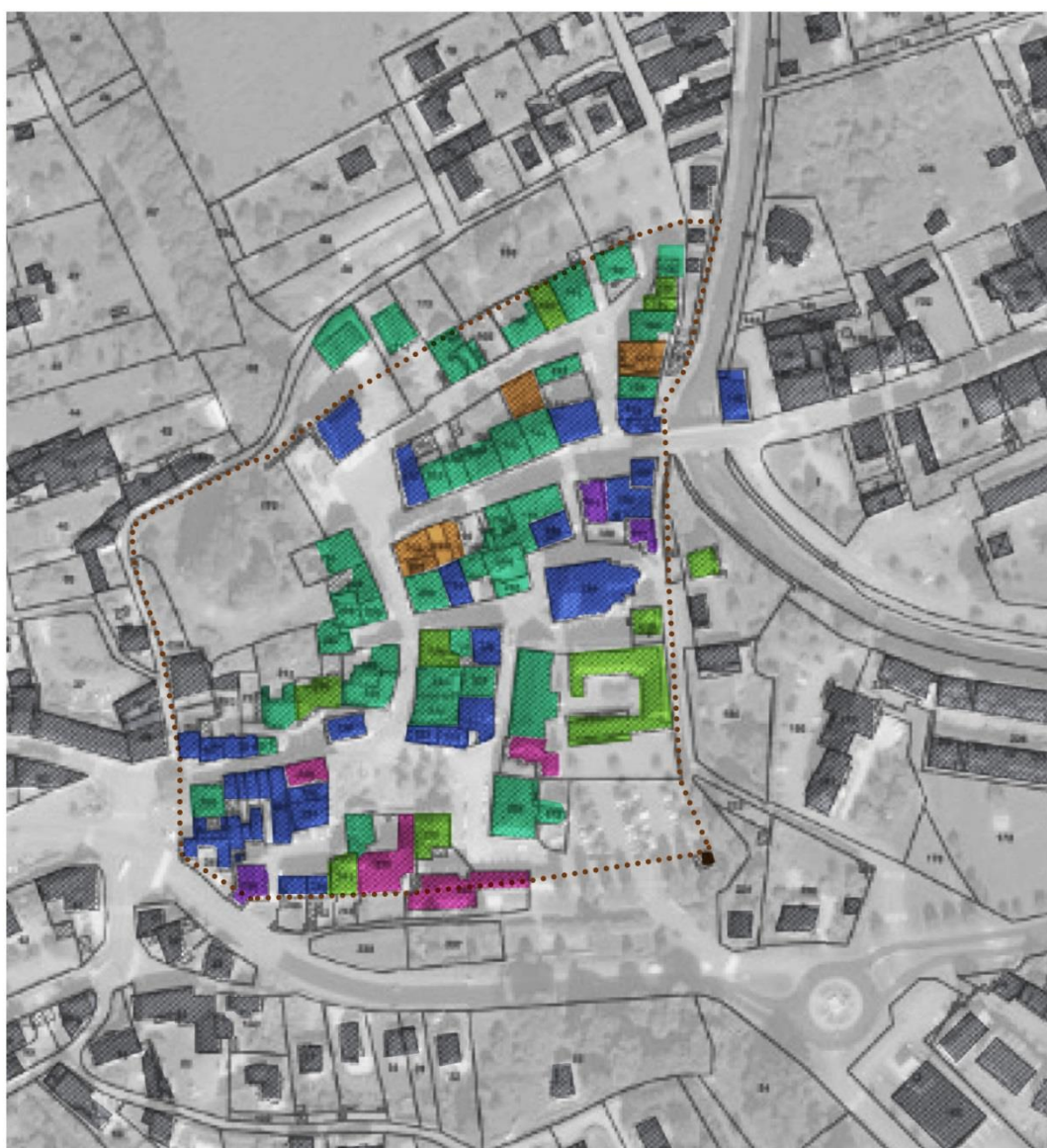
Dans toutes les phases d'extension de la ville, le centre historique a gardé une grande cohérence urbaine, la plupart des maisons y datent du XVIII<sup>ème</sup> et XIX<sup>ème</sup> siècle. Elles sont issues des réaménagements établis sur la trame héritée du Moyen-âge et de la Renaissance.



# ANALYSE CADRE BÂTI

## Centre Historique

En ce qui concerne le cadre bâti, on constate que le centre historique doit son identité à la présence d'un mur d'enceinte qui le sépare des faubourgs. De plus, celui-ci s'articule avec une armature urbaine, autour de laquelle les immeubles se développent. Ces-derniers, sont généralement larges, à deux étages plus combles. A l'origine ils ont été munis au rez-de-chaussée de commerces, remises, ou écuries, etc... Suivant l'évolution des siècles passés l'emprise au sol des anciens immeubles servira généralement de base aux nouveaux. De ce fait, le centre historique s'est, au fil du temps, reconstruit et régénéré sur lui-même; ce qui explique sa forte densité ainsi que son parcellaire, non homogène. Cette auto-régénérescence de la ville ancienne lui confère un grand intérêt architectural, décoratif (grâce à la présence d'architectures allant du Moyen-Age au début du XXème) voir archéologique. Cependant, malgré la grande richesse stylistique du bâti, certains éléments récurrents sont présents et des travaux inadaptés sont susceptibles de dégrader la qualité du cadre de vie.



Delle, Diagnostic Plan Couleur

### Cadre Bâti Centre Historique

Estimation de la Datation

Echelle: 1/5000

- |                    |                       |
|--------------------|-----------------------|
| ■ Bâti du XVIème   | ■ Bâti du XXème       |
| ■ Bâti du XVIIème  | ■ Bâti d'après-guerre |
| ■ Bâti du XVIIIème | ■ Reste du Bâti       |
| ■ Bâti du XIXème   | ●●● Remparts          |

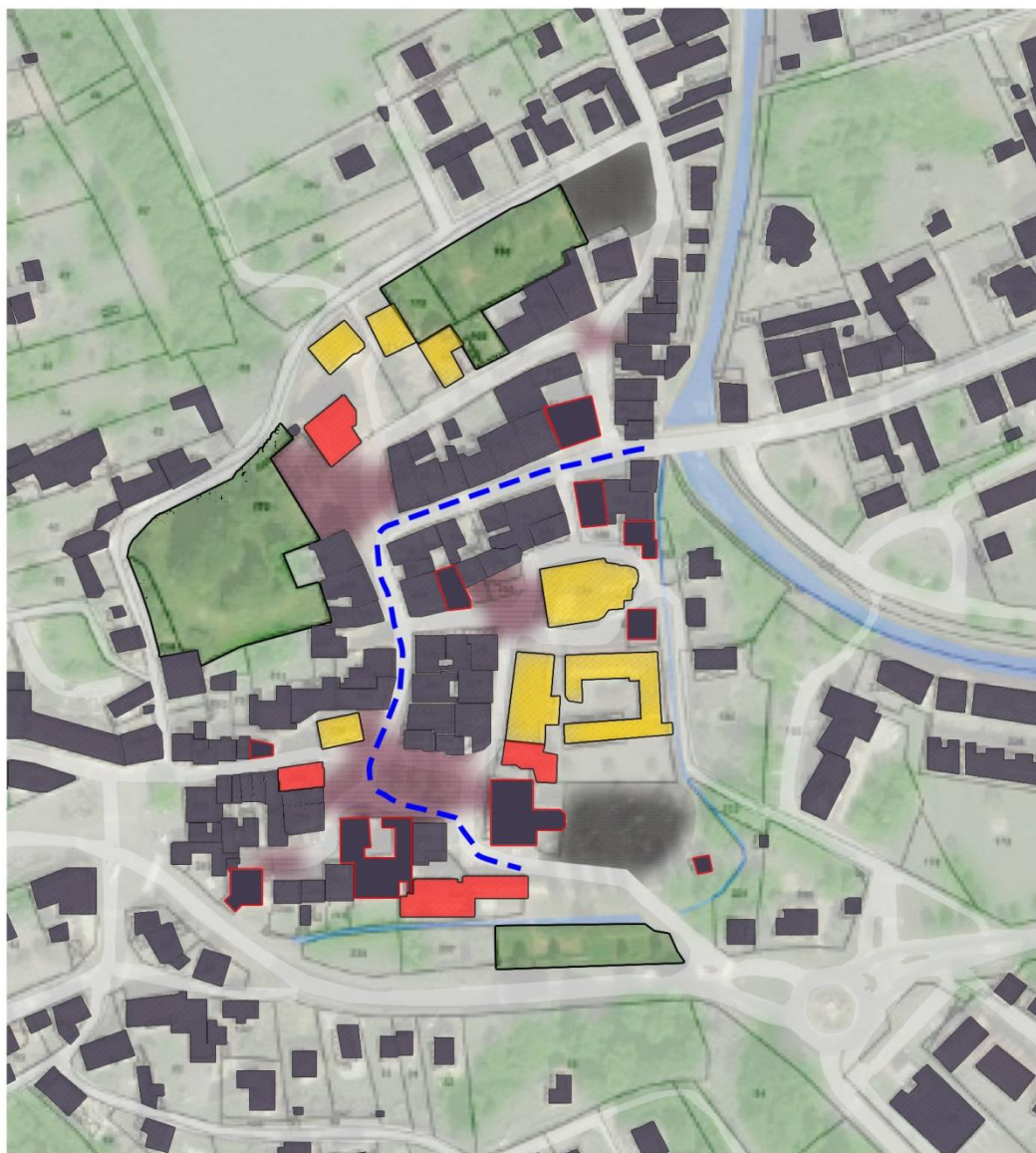




# ANALYSE CADRE DE VIE

## Centre Historique

Le Centre-ville est dense avec des petites rues délimitant un bâti groupé en ilots serrés à l'intérieur des remparts. On y trouve de l'habitat et de nombreuses activités. En effet, on constate l'existence de plusieurs pôles. Le premier est administratif, réuni autour de l'ancienne maison Feltrin devenue l'actuelle mairie, le centre de finances publiques... Seule la communauté de commune du sud territoire en est excentrée, car située dans l'ancienne mairie. Le second pôle est commercial, il est principalement situé autour de la place Raymond Forni. Cependant il se poursuit aussi le long de la Grand' Rue. L'économie est liée aux commerces de proximité, à la restauration et aux activités bancaires. La continuité de ce tissu commercial y est difficile à maintenir. Seules les activités de bouche, réunies autour de la place Raymond Forni créent un espace d'animation. Pour finir, le dernier pôle est institutionnel avec l'école et l'église. Une particularité de la commune de Delle, est que son église communale n'est pas située sur la place principale dans la zone la plus dense du centre historique. La circulation automobile ne perturbe pas trop les lieux et on parcourt facilement les rues à pieds. On y trouve tout le potentiel pour y conserver un espace d'aménité et de douceur de vivre.



Delle, Diagnostic Plan Couleur

### Cadre de Vie Centre Historique

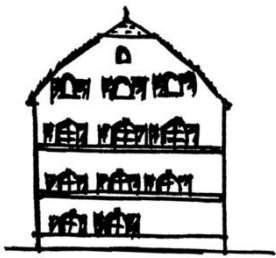
Echelle : 1/5000

- Monuments Historiques
- Equipements et Services
- Bâtiments d'intérêt architectural
- Autres Bâtiments



# ANALYSE ARCHITECTURALE

## Caractéristiques Architecturales



Profil de Maison, du XVIIème siècle



Profil de Maison, du XVIIIème siècle



Profil de Maison, du XIXème siècle

Les remparts implantés suivant une forme quadrangulaire définissent la surface du centre historique où les rues à angles droits délimitent un bâti à forte densité. Afin de répondre à cette contrainte, il est apparu un type de maison au profil reconnaissable, trapu et large, souvent le fruit d'une reconstruction de demeures plus anciennes et plus étroites. Ce bâtiment se présente sous la forme d'un plan rectangulaire avec un soubassement et des étages. Il n'y a pas de cave du fait de la présence d'eau dans le sol à faible profondeur et des risques d'inondations dans la partie basse du centre ancien. Au rez-de-chaussée, on y trouve les commerces ou activités avec souvent une vitrine colorée, hall d'entrée, remise etc... Les étages nobles, au nombre de deux généralement sont les parties habitables. Au-dessus, un ou deux étages de combles sont maintenant souvent aménagés. Ces éléments représentatifs sont adaptés au parcellaire et à la topographie du site. Pour finir, cette maison « typique » est reconnaissable par une modénature qui varie suivant les périodes historiques et les goûts des différents propriétaires.

Cependant, certains éléments de décor sont récurrents et forment l'environnement coloré du bâti ancien de Delle.



Profil Caractéristiques du Centre Historique

Exemple Découpage d'une Maison



Combles aménagés  
En deux niveaux

Etages d'habitation  
En deux niveaux

Rez-de-chaussée avec  
Des pièces de services

Devanture de Magasin



# LA MAÇONNERIE

Les maisons du centre historique sont pour l'essentiel construites en moellons calcaires protégés par un enduit. Celui-ci est réalisé à la chaux, avec une finition lissée ou talochée et recouvert d'une peinture. Cet enduit participe activement à l'univers coloré de la ville. Cependant, d'autres matériaux sont présents. En effet, certains bâtiments se révèlent être construits en ossature bois. Le remplissage est effectué alors en moellons enduits. Le bois est aussi présent dans des encorbellements, pour des galeries couvertes, remises, pignons, etc.. Cependant, cette mise en œuvre du bois résulte plutôt d'une volonté esthétique que d'un intérêt structurel. Dans de rares cas, les maisons sont en pierres de taille apparentes. Il s'agit généralement de maisons de propriétaires fortunés ou d'édifices publics comme une école. Le dernier matériau présent, mais également le plus récent est la brique, qui apparaît uniquement dans les bâtiments à partir du XXème siècle. Le plus souvent, elle n'est pas laissée apparente et est recouverte d'un enduit à la chaux, coloré. Le béton se généralise après la seconde guerre mondiale.

## Moellons



Moellon Calcaire

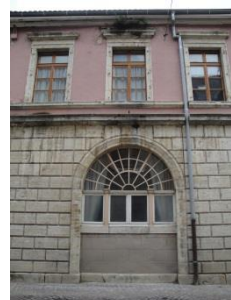


Enduit Coloré à la Chaux

## Pierre de Taille



Maison en Pierres de Taille apparentes



Bâtiment avec Un Rez-de-chaussée En Pierre appareillé

## Bois



Maison à ossature en bois, dit "Colombage", généralement rempli de moellon calcaire puis enduit



## Brique



Bâtiment du début du XXème siècle Soit en briques enduites, soit en briques apparentes



# LA TOITURE

## Les Tuiles

La tuile traditionnelle de la région est plate, en terre cuite, en fer de lance ou en écaille, de couleur rouge brun. Elles sont posées à joints croisés en triple recouvrement. La terre cuite donne une des teintes dominantes de la ville ancienne. Cependant, pour certains édifices de prestige ou pour des propriétaires fortunés, l'ardoise vient ponctuer les toits de la ville à partir de la fin du XIX<sup>ème</sup> siècle. Au XX<sup>ème</sup> siècle, les tuiles mécaniques à simple côte en terre cuite font leur apparition, avant d'être concurrencées par des tuiles mécaniques en ciment, beaucoup utilisées dans les années 1950 à 1990.

### Tuiles Plates en Terre Cuite



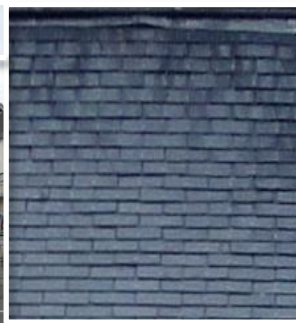
Type "En Ecaille"



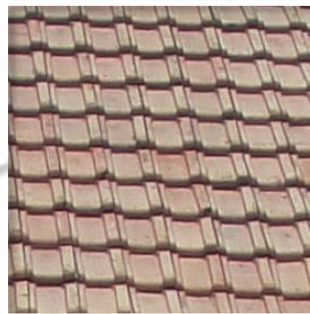
Type "Fer de Lance"



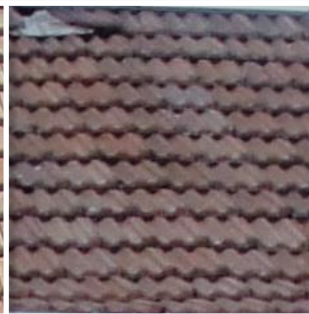
### Ardoises clouées



### Tuiles Mécaniques



Tuile en Terre Cuite à simple Côte



Tuile en Ciment à double Côte





# LA TOITURE

## Les Lucarnes



Lucarne Rampante



Lucarne Jacobine

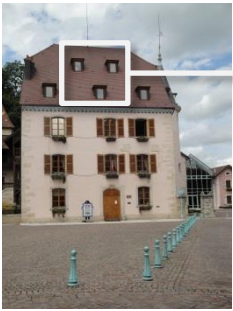


Lucarne Capucine

Certains toits sont pourvus de lucarnes (dits improprement « chiens assis »). Ces-dernières sont de trois types: capucine à trois pans, jacobine à deux pans et rampante.

Le plus ancien modèle est la lucarne rampante. La lucarne jacobine apparait au XVII<sup>ème</sup> siècle. Ces deux types deviennent plus courants au XX<sup>ème</sup> siècle, mais dans la grande majorité des cas, les lucarnes sont postérieures au bâtiment d'origine et datent d'après la dernière guerre. Elles sont installées lors de la réfection de la toiture dans le but d'aménager ensuite des combles. Le dernier type (à capucine) est ancien mais reste marginal, étant plus difficile à réaliser. Aujourd'hui l'éclairage des combles se fait souvent par des châssis de toit (type "Velux"), ce qui n'est pas traditionnel.

### Lucarne Rampante

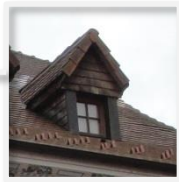


La lucarne rampante est le modèle le plus ancien connu à Delle et constitue la lucarne "Traditionnelle"



Réinterprétation moderne et fidèle de la lucarne rampante

### Lucarne Jacobine



La lucarne jacobine est le modèle le plus courant bien qu'il ne soit pas local



Réinterprétation de la lucarne jacobine

### Lucarne Capucine



La lucarne à capucine reste ponctuelle



Réinterprétation contemporaine de la lucarne à capucine

### Châssis de Toit



Châssis de toit, type "velux"

# LES MENUISERIES

## Portes

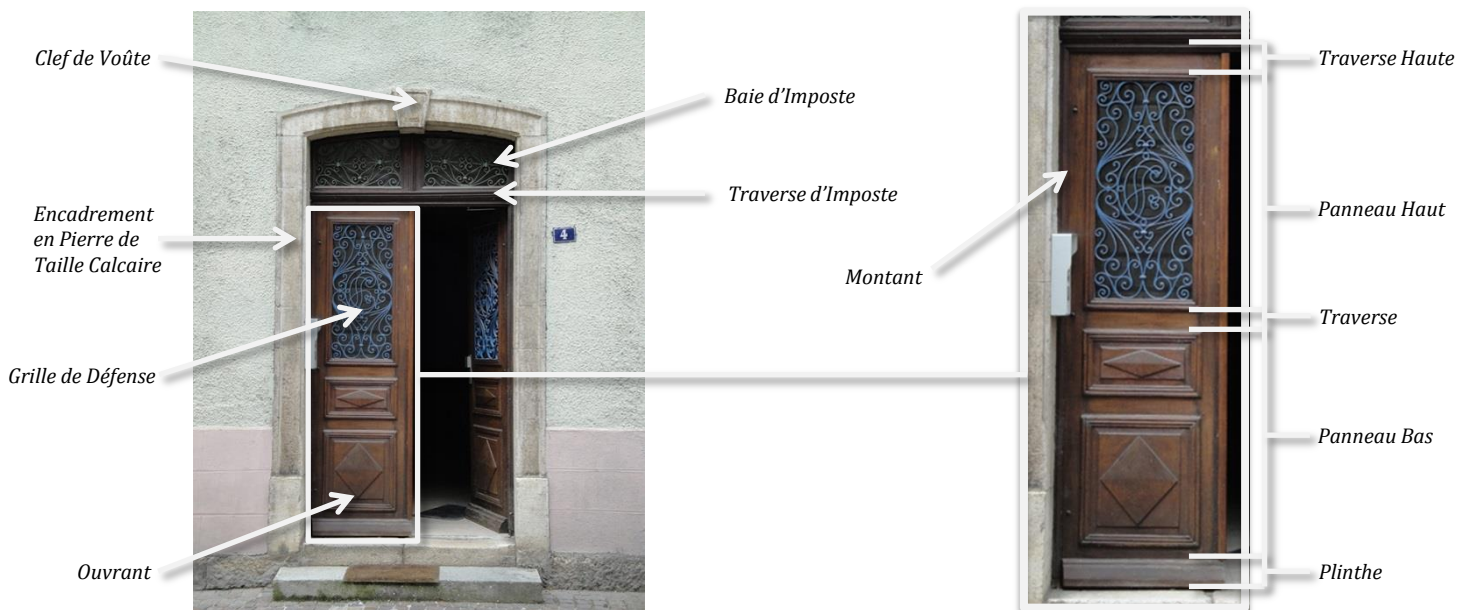


La porte d'entrée est un des éléments les plus importants du bâtiment. En effet, elle participe à l'intégration urbaine de celui-ci et au dessin de la façade. Elle structure l'aménagement intérieur et représente le statut social du propriétaire. Dans le centre ancien, on retrouve ce principe. En effet, les portes sont soignées, principalement en bois peint ou huilé, le plus couramment de couleur sombre, entourées d'un encadrement en pierre de taille, en accord avec ceux des fenêtres. Suivant les époques et les propriétaires, elles peuvent être à un ou deux ouvrants, et comprendre une imposte vitrée.



Les portes d'entrées possèdent deux registres :  
Un registre supérieur, avec un panneau haut qui peut être vitré ou non.  
Un registre inférieur, avec un panneau bas plein en bois agrémenté de décors géométriques en légère saillie ou en creux. Les deux registres étant séparés par une traverse pleine en bois. De plus, même si la porte n'est munie que d'un seul ouvrant, son décor peut être séparé en deux symétriquement. Les parties vitrées sont dans la plupart des cas munies d'une délicate ferronnerie.

Détail d'une Porte d'Entrée



Exemples de Portes Remarquables





# LES MENUISERIES

## *Devantures*

Les vitrines de magasin dans le centre historique sont très nombreuses, et peuvent être classées en trois types.

Dans un premier temps, les devantures se présentent sous forme d'un plaquage en légère saillie par rapport à la façade. Les plus anciennes sont réalisées en bois peint et mouluré. En plus d'être peints de couleur soutenue, les panneaux de bois peuvent être agrémentés de décors géométriques. Les plus récentes sont réalisées en PVC, métal, carrelage,...

Dans un second temps, les devantures sont de simple baies rectangulaires découpées dans la façade. Elles font partie intégrante de l'immeuble et se distinguent par un changement de couleur par rapport au reste de la construction. Ce type de vitrine a pour effet de produire un découpage de la façade sans aucune harmonie des couleurs.

Pour finir, dans de rares cas, la devanture s'insère dans d'anciennes baies d'immeubles (anciennes vitrines, portes, portes cochères,...). Ces-dernières se révèlent plus discrètes et mieux intégrées au bâtiment, car seuls les encadrements viennent souligner leurs présences.

Le grand nombre de matériaux, de mises en œuvres et de couleurs a pour effet de produire un ensemble très hétérogène.

### *Devanture en plaquage*



### *Devanture baies*



### *Devanture Intégrée*





# LES MENUISERIES

## Fenêtres

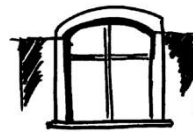


Les fenêtres sont des éléments caractéristiques d'un lieu, d'une époque et participent à l'univers coloré de la ville grâce à leurs menuiseries, leurs encadrements, etc..

### Baies et Encadrements

Deux types de baies sont présents dans le centre. Le premier est rectangulaire, de format vertical, plus ou moins allongé et pourvu d'un encadrement en pierre de taille ou en bois peint. Le second type est en arc surbaissé avec un encadrement en pierre ou en bois. Dans certains cas, la baie de fenêtre peut être agrémentée d'un linteau, d'un appui, en pierre (droit, en arc surbaissé, ou en plein cintre) ou d'un fronton également en pierre. Pour les maisons de propriétaires fortunés, le linteau de la baie peut être interrompu par une clef de voute (décorative et surdimensionnée). Sur les bâtiments les plus anciens, la baie repose sur un bandeau en pierre.

Baie Rectangulaire



Baie en Arc Surbaissée



Encadrement en Pierre



Encadrement en Pierre

Encadrement en Bois



Encadrement en Bois



Fronton



Détail d'une Baie de Fenêtre



Clef de Voute

Linteau en Pierre Calcaire

Volet

Linteau en plein cintre



Bandeau

Seuil de Fenêtre

Châssis de Fenêtre à six Carreaux

# LES MENUISERIES

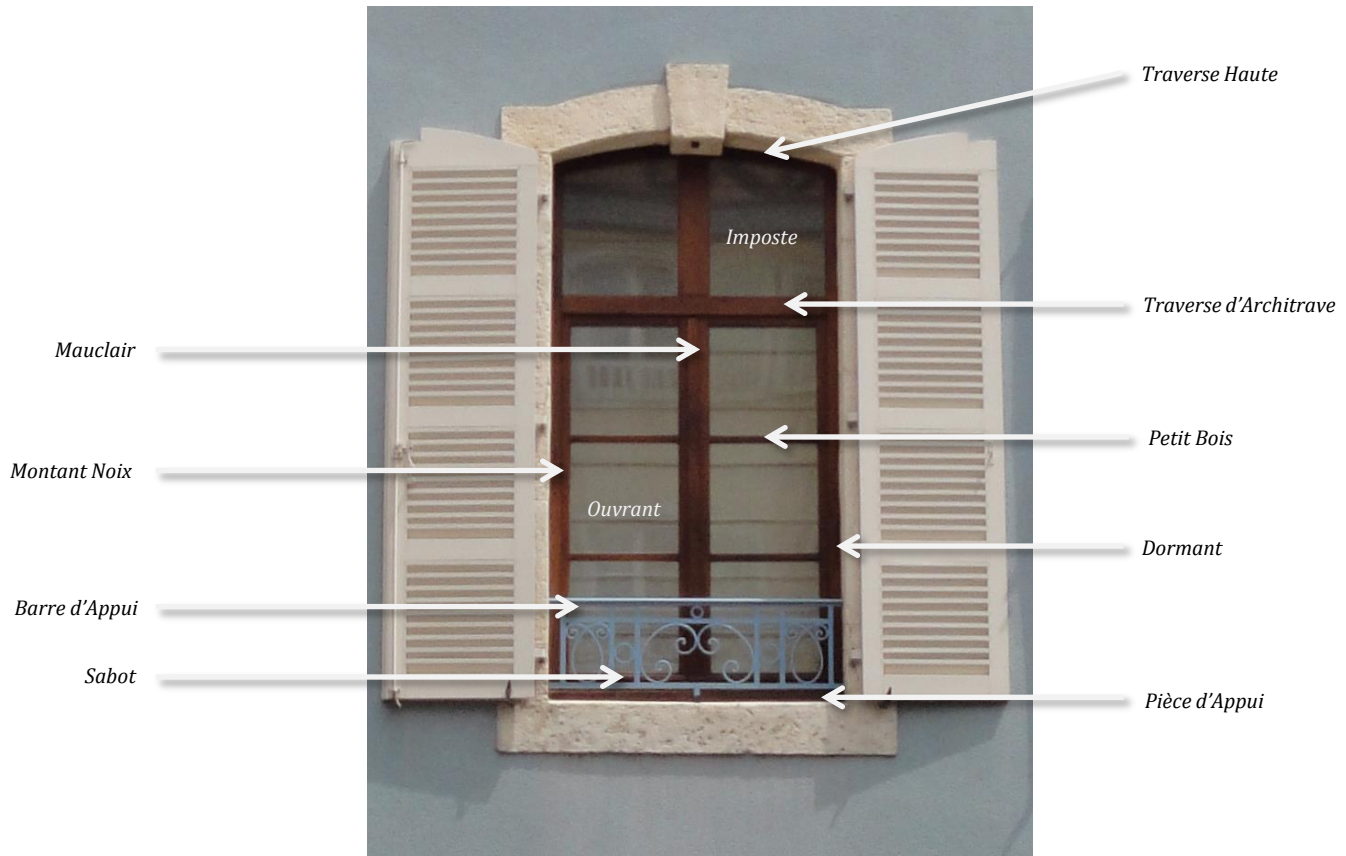
## Fenêtres

### Menuiseries et Volets

Traditionnellement, les menuiseries sont en bois peint, de couleur blanc cassé ou foncée (dans les tons bruns) ou plus rarement en couleur. Cette dernière se décompose en deux ouvrants symétriques, chacun d'eux séparés en trois parties par des petits bois. Dans de rares cas (uniquement au début XXème), la fenêtre possède une imposte.

Les Fenêtres sont garnies de volets extérieurs à battants en bois peint de la même couleur que la menuiserie, ou dans des tons plus soutenus. Ces derniers sont à persiennes ou en panneaux pleins décorés de motifs géométriques. La quincaillerie est peinte dans le même ton que le volet.

Détail d'un Châssis de Fenêtre



Exemple Volet à Panneaux



Exemple Volet à Persiennes





# LES MODENATURES

La modénature donne son identité à un bâtiment. Elle participe à la richesse architecturale d'une ville de par sa nature et sa teinte. Celle-ci devient un élément important de l'univers coloré de la ville.

## Soubassement



Les constructions du centre historique, sont souvent munies d'un soubassement plus ou moins marqué. Il se compose de deux lits de pierre de taille. On y trouve dans la plus grande partie des cas la présence d'un enduit, d'une couleur foncé ou en adéquation avec la vitrine, lorsque le bâtiment contient un commerce. Le rez-de-chaussée n'est pas forcément surélevé. Le soubassement fait le tour de la construction mais peut être par moment interrompu par une devanture de magasin, ou une porte. Beaucoup plus rarement, le soubassement peut être en bossage continu réalisé en pierre. Les plus récents sont réalisés en ciment.



Soubassement englobé dans la devanture



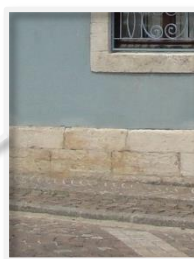
Ouvrant



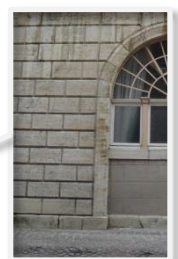
Soubassement en Ciment



Soubassement en Pierre Apparente



Soubassement à Bossage



## Chaînage d'Angle

Certaines maisons possèdent un chaînage d'angle, ce dernier est réalisé soit en pierre de taille apparente soit en mortier bâtard (ciment + chaux) Le chaînage est continu du socle à la toiture, mais il peut parfois être interrompu par une vitrine de magasin.



Chaînage d'Angle en Pierre de Taille apparentes



Chaînage d'Angle en Mortier posé sur un cadre en bois



# LES MODENATURES

## Bandeau & Corniche

Des bandeaux et des corniches viennent décorer les maisons du centre-ville. Le bandeau est présent sur les maisons les plus anciennes. Il est réalisé en pierre calcaire et fait le tour de l'édifice. Il est généralement présent à tous les étages.

Les corniches habillent le dessous du débord de la toiture. Dans la grande majorité des cas, il s'agit d'une corniche en bois peint (de motifs géométriques colorés). Dans de rares occasions, une corniche à denticules ou à modillons est visible. Elle peut être réalisée en pierre ou en bois.

*Exemples de Bandeau en Pierre Calcaire*



*Corniche en Bois Peint*

*Corniche à Denticule en Bois Peint*



## Pignon en Bois décoré

Certaines maisons du centre ancien possèdent un pignon décoré en bois. Le bois peut être simplement disposé en bardage vertical. Au XIX<sup>ème</sup> siècle, le décor devient plus raffiné et complexe avec des colombages et sculptures en bois. Il s'agit de protéger et décorer richement le négatif de la dernière ferme de la charpente visible en façade. Ce type de décor date de la fin du XIX<sup>ème</sup> siècle.

*Pignons en Bardages Bois Vertical*



*Pignons en Bois Décorés*





# LE MOBILIER URBAIN

Le centre historique de Delle est doté de bancs, poubelles, luminaires, barrières... parsemés le long de ses rues, places et parcs. Cependant, la majeure partie de ce mobilier urbain date du XXème siècle, seul un banc en pierre situé grand rue datant environ du XVIIIème siècle est le témoin d'un mobilier urbain antérieur.

## Bancs & Poubelles

Le seul vestige d'un mobilier urbain préexistant est un banc situé grand rue, ce dernier est en pierre de taille calcaire datant du XVIIIème siècle. Le reste des bancs date de la première partie du XXème siècle pour ceux situés sur les places du centre historique et devant le parvis de l'église. Les pieds sont en fonte ou en fer généralement gravé et peints de la couleur du bronze. Les assises sont en bois. Un second type de banc datant du milieu du XXème siècle tout en bois et armature en métal noir fait son apparition dans les parcs jouxtant le centre historique. Les poubelles sont généralement en accord avec les bancs soit dans les mêmes matériaux ou dans le même style.

*Exemple de Bancs*



*Exemple de Poubelles*



## Luminaires

Afin d'éclairer ses rues et places, le centre ancien de Delle est doté de deux types de luminaires:

- Les Lampadaires, ces derniers datent du début du XXème siècle. Le fût est en fonte ciselé de motifs floraux et peints en vert de gris. La lanterne est constituée de métal peint en vert lichen ou de cuivre peint en noir et d'un vitrage granité. Les lampadaires ornent les places, parcs et parking du centre historique.
- Les Appliques Extérieures, datent de la même époque. Elles se composent des mêmes lanternes que les lampadaires. Elles sont reliées aux bâtiments par une ferronnerie légère peinte en noir. Ces appliques se situent dans les rues trop étroites pour accueillir des lampadaires.

*Exemple de Luminaires*



# LE MOBILIER URBAIN

## Bornes, Potelets & Barrières

Ces installations sont pour la plupart récentes, puisqu'elles participent à un système de sécurité routière, qui permet de protéger les piétons des voitures circulants dans le centre-ville. Cependant elles sont bien intégrées et forment un ensemble cohérent, puisqu'elles reprennent le style, le matériau et les couleurs des bancs, luminaires, etc...

Ces installations modernes sont aux nombres de trois, des bornes moyennes et basses, des potelets avec chaines ou non. Les barrières sont les modèles à la plus forte emprise.

*Exemple de dispositifs de sécurité routière*



## Divers

Le centre historique possède d'autres types de mobiliers comme des panneaux indiquant les rues , ou des informations. Mais également un type de mobilier urbain peu répandu. Il s'agit d'un lampadaire servant de potence pour pots de fleur. Ce dernier se réfère au reste du mobilier urbain, puisqu'il reprend les mêmes matériaux et coloris. Ce lampadaire se situe sur les places et permet une alternative aux arbres d'ornement. Leurs styles et coloris diffèrent suivant leurs emplacements conférant à l'ensemble un caractère très hétérogène.

*Lampadaire de Fleurs*



*Mobiliers divers*







DELEMONT - Frontière Franco-Suisse - Place de la République

A. Bergermeister, Edit.



# CONCLUSION

---

La ville a conservé au fil de ses extensions et modernisations une grande cohérence architecturale et urbaine, principalement avec son centre historique, véritable cœur de ville différenciable du reste de la cité. Cependant, il convient de prendre soin de cette architecture "traditionnelle" afin d'y éviter des restaurations maladroites risquant d'altérer ce patrimoine en devenir.

De ce fait, l'actualisation du plan couleur de la ville devient un véritable enjeu pour la mise en valeur et le développement futur du centre historique. De plus, la fragilité de cette architecture impose une protection par rapport aux mises en œuvre contemporaines issues des techniques industrielles. L'équilibre du cadre de vie et l'attractivité de la ville dépend d'une prise en compte de ces enjeux.

Des fiches conseils et de préconisations pour la couleur et les matériaux ont été élaborées conjointement par la ville de Delle et le STAP. Elles sont à la disposition des habitants qui souhaitent réaliser des travaux.

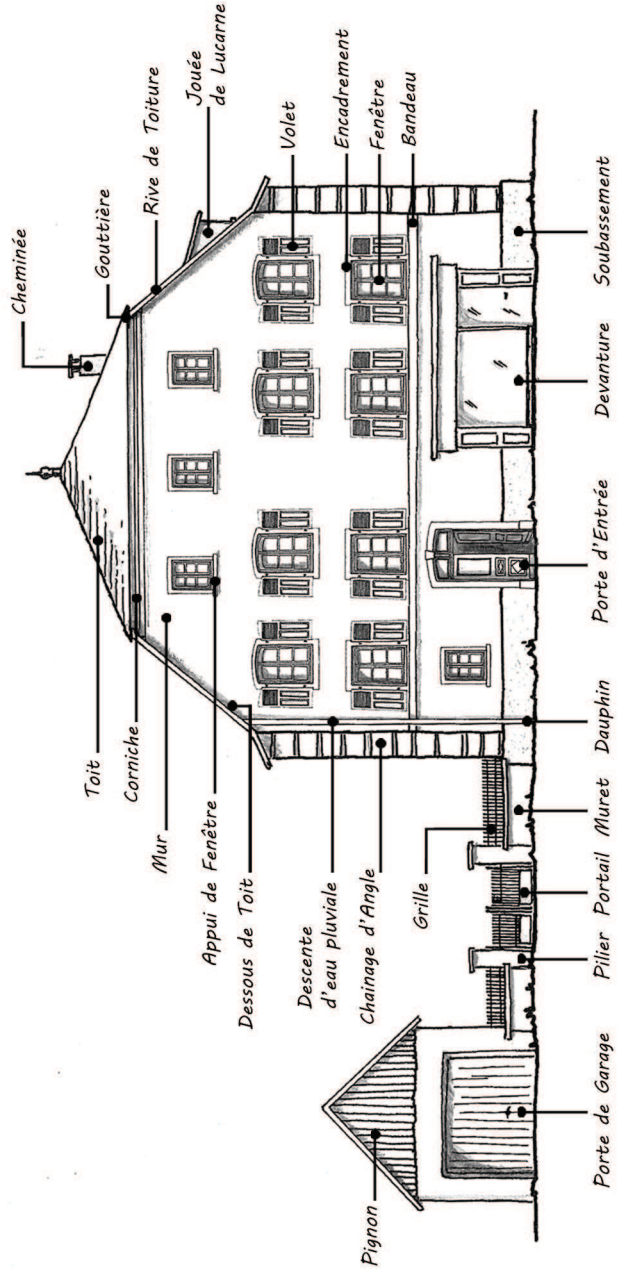


---

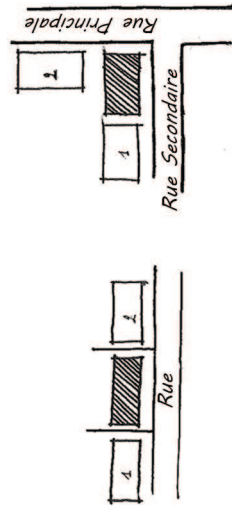
*Imposte*

# FICHE PLAN COULEUR

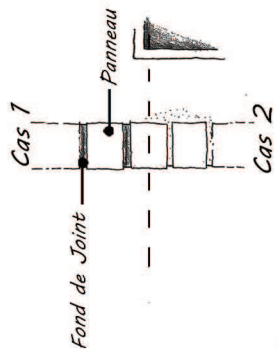
NOM DU PROPRIÉTAIRE : \_\_\_\_\_  
 ADRESSE DES TRAVAUX : \_\_\_\_\_



Maisons Voisines



Détail de Chainage



Cas 1 (courant)

Cas 2 (Angle de Rues)

Localisation	Matériau	Numéro des Couleurs
<b>Toitures</b>		
- Tuiles		
<b>Murs</b>		
- Enduit		
- Peinture		
<b>Modénatures</b>		
- Soubassement		
- Encadrements Appuis de fenêtre Linteaux		
- Chainages d'angles: Fond de joint Panneau		
- Bandeaux		
- Corniches		
- Dessous de Toit		
- Rives		
- Pignons Barrages Décors		
<b>Menuiseries</b>		
- Volets		
- Fenêtres		
- Portes d'Entrée Grilles de Défense		
- Portes de Garage		
<b>Zingueries</b>		
- Gouttières, descentes d'eau pluviales, rives de toitures		
- Dauphins (Bas des descentes d'eaux pluviales)		
- Lucarnes: Débord de toit Charpente apparente Jouées		
- Cheminées		
<b>Clôtures</b>		
- Grilles		
- Murets		
- Piliers		
- Portails		
<b>Devantures</b>		
- Panneaux latéraux		
- Panneaux enseignes		
- Lettres enseignes		

Localisation	Matériau	Teinte
<b>Maison des voisins</b>		
- Maison 1 Enduit Volets		
- Maison 2 Enduit Volets		

# Nuancier Couleur de Référence de la Ville de Delle

Enduits Façades

Keim 9053 E1	Keim 9055 E2	Keim 9069 E3	Keim 9089 E4	Keim 9091 E5	Keim 9092 E6	Keim 9095 E7	Keim 9125 E8
Keim 9149 E9	Keim 9153 E10	Keim 9154 E11	Keim 9169 E12	Keim 9186 E13	Keim 9187 E14	Keim 9190 E15	Keim 9192 E16
Keim 9206 E17	Keim 9248 E18	Keim 9310 E19	Keim 9348 E20	Keim 9354 E21	Keim 9375 E22	Keim 9389 E23	Keim 9412 E24
Keim 9488 E25	Keim 9490 E26	Keim 9493 E27					

Modénatures Soubassements

Keim 9064 S1	Keim 9183 S2	Keim 9203 S3	Keim 9307 S4	Keim 9385 S5	Keim 9505 S6	Keim 9564 S7	Keim 9567 S8
Keim 9183 M1	Textone 456 Creme de Franche Comte M2	Neopakol 358 Tourterelle M3	Textone 151 Beige du Maconnais M4	Textone 463 Jaune Valois M5			

Ferronneries et Bois

RAL 1019 FB1	RAL 3003 FB2	RAL 3009 FB3	RAL 3011 FB4	RAL 5014 FB5	RAL 6021 FB6	RAL 8015 FB7	
RAL 1015 B1	RAL 1034 B2	RAL 2011 B3	RAL 3012 B4	RAL 3016 B5	RAL 5009 B6	RAL 5024 B7	RAL 6019 B8
RAL 8004 B9	RAL 8011 B10	Textone 660 Bleu Lavande B11					
RAL 5008 F1	RAL 6005 F2	RAL 7006 F3	RAL 7009 F4	RAL 7012 F5	RAL 7016 F6	RAL 7022 F7	RAL 7035 F8

B: Réserve au Bois F: Réserve à la Ferronnerie FB: Possible pour la Ferronnerie et le Bois